

MOCIDADE E EMPREGO

A todos os cambios organizativos da produción que se deron nas últimas décadas do século XX con graves consecuencias sobre o emprego, temos que engadir, en Galiza, a práctica desfeita do sector primario que se produce neste período, sen que os outros sectores fosen capaces de absorber esta man de obra excedentaria.

Estes feitos levaron a un medre do desemprego e da precariedade laboral sen precedentes na nosa historia.

Os cambios no modelo de organización da produción e novo modelo do traballo inherente a el, que aos poucos se foi instaurando nas últimas décadas do século XX e no que vai do XXI, xunto a uns cambios legislativos que flexibilizaron as relacións laborais e permitiron crear as condicións onde este novo modelo se puidese desenvolver, xeneralizaron a precariedade laboral.

Quen paga en primeiro lugar as consecuencias desta nova situación é a mocidade, que accede ao mercado laboral por primeira vez e topa con esta realidade; pero non podemos esquecer os demais traballadores que perden o seu posto de traballo e que, se encontran outro, é nunhas condicións, en xeral, bastantes peores que as anteriores.

A desfeita do sector primario non só produciu un aumento do desemprego -e da emigración-, senón que xerou unha nova distribución dos ocupados. O traballo que se crea, sobre todo, desde a última década do século XX é exclusivamente traballo asalariado; o resto das categorías profesionais perden activos:

Ocupados por situación profesional:

	1995	2000	2005
Empresarios e autónomos	288,1	255,1	252,4
Axudas familiares	99,4	51,1	35,0
Asalariados	561,4	672,6	840,9
Outros	9,0	5,8	1,5

Fonte: IGE. Enquisa de Poboación Activa¹. Datos en millares.

Tanto o número de empresarios e autónomos como o de axudas familiares -ambas as categorías profesionais moi ligadas ao sector primario-, descenden fortemente na década dos 90 (un 12,4% e un 64,7% respectivamente), mentres os asalariados medran un 49,7% desde o ano 1995 ao 2005.

¹ No primeiro trimestre do 2005 implantouse un procedemento centralizado para a realización das entrevistas telefónicas e reformuláronse algunhas das preguntas do cuestionario, o que provocou unha ruptura nas series dalgúns variábeis da Enquisa de Poboación Activa (EPA). A falla destas series homoxéneas leva a que a comparación do ano 2005 cos anteriores non sexa moi fiábel.

Prodúcese, polo tanto, un forte cambio estrutural na composición do mercado laboral en Galiza; un forte aumento da taxa de asalarización, que porén non se reflite, en absoluto, na participación dos asalariados no Produto Interior Bruto (PIB) tal e como amosamos no cadro seguinte, con datos desde 1995 ata o ano 2000:

PIB. Renda

	1995	2000	2004
Remuneración asalariados	218.493 48,8	312.176 49,6	401.878 47,9
Excedente bruto de explotación	190.410 42,6	255.488 40,5	347.905 41,6
Impostos sobre prod. e importacións	38.303 8,6	62.599 9,9	87.533 10,5
PIB	447.206	630.263	837.316

Fonte: IGE. Contas económicas. Serie 1995-2002

Desde o ano 1995 ata o ano 2004/05, en Galiza prodúcese un incremento constante do número de asalariados como apuntabamos anteriormente; concretamente aumentan un 49,% (pásase de 561.400 que había en 1995 a 8840.900 no ano 2000), mentres descende o número de empresarios. Con todo, a remuneración dos asalariados sobre o total do PIB, é dicir, o peso do factor traballo sobre a renda do país, non só non aumenta senón que incluso diminúe; en 1995 era o 48,8% e no ano 2000 descende a un 47,9%, nove décimas menos, é dicir, un 49% máis de asalariados reparten menor proporción de “pastel”.

Este dato é suficientemente clarificador das condicións laborais destes novos asalariados, da calidade destes novos postos de traballo, sobre todo das condicións salariais que é o que se reflite no cadro anterior, que como veremos máis adiante, son consecuencia, fundamentalmente, dos tipos de contratos que se están utilizando.

Case que podemos afirmar que neste momento hai dous tipos de asalariados, os que teñen máis antigüidade no mercado laboral, con contratos indefinidos e unha condicións laborais, comparativamente, relativamente boas; e o resto, tanto os que se incorporaron por primeira vez como os que xa traballaran antes pero que atoparon un novo emprego nos últimos anos, onde prima a temporalidade e os baixos salarios.

Neste contexto, os máis afectados, deste segundo grupo, polo desemprego e a precariedade son os mozos e mozas novas, e as mulleres en xeral. Se ademais de ser mozo lle sumamos carencias educativas, teñen moitas máis probabilidades de estar desempregados ou traballando en sectores pouco produtivos e en situación precaria.

Desemprego

En Galiza o problema é máis grave, no senso de que convive esta situación de medre da precariedade laboral xeral con altas taxas de paro.

A taxa de paro xeral en Galiza supera en máis de 1 punto a media estatal e en máis de 5 puntos a media da Unión Europea; altas taxas de desemprego que afectan fundamentalmente o colectivo máis novo. A seguir, amosamos a evolución máis recente destes datos:

Evolución das taxas de paro por grupos de idade:

	16 - 19 anos	20 – 24 anos	25 - 54 anos	> 54 anos	Total
1980	19,7	19,7	4,2	1,0	6,1
1990	23,1	27,7	11,6	3,6	12,3
2000*	32,0	28,1	13,5	8,2	14,7
2005	29,7	19,4	9,0	6,2	9,9

Fonte: IGE. Enquisa de Poboación Activa.

* Os datos a partir do 2002 refliten a nova definición de parado (regulamento 1897/2000 da CE).

O 9,9% dos activos galegos estiveron parados no ano 2005. Mais o desemprego non afecta por igual a todos os grupos de idade. Os datos do desemprego entre a mocidade son alarmantes; en todos anos, e seguindo a mesma tendencia que a taxa media, o **paro xuvenil duplica ou triplica a media do paro en Galiza**.

Esta situación aínda é máis grave entre as mozas que entre os mozos, xa que estas, salvo no grupo de menos e máis idade, duplican as taxas de paro masculinas (a taxa de paro das mulleres entre 20 e 24 anos é do 24,3%, o dobre que a dos homes da mesma idade, que é do 15,4%).

Estas altas taxas de desemprego entre a mocidade denotan un grave problema de falla de postos de traballo, xa que a mocidade en xeral conta cuns niveis de formación superiores ao resto da poboación, e iso é un dos factores que máis inflúen á hora de atopar un posto de traballo tal e como se ve nos datos do seguinte cadro:

Taxas de ocupación por nivel de formación. Galiza.

	Analfabetos	Estudios primarios	Ed. Secundaria 1º etapa (1)	Ed. Secundaria 2º etapa (2)	Educación superior
2000	6,2	31,9	56,9	45,8	66,1
2002	3,1	28,7	58,9	49,4	69,7
2005		21,0(3)	58,7	57,7	72,2

Fonte: IGE. Enquisa de Poboación Activa

Non hai datos anteriores ao ano 2000 debido á nova clasificación nacional de educación (CNED-2000).

(1) Inclúe a formación e inserción laboral correspondente.

(2) Inclúe a formación e inserción laboral correspondente con ou sen título de estudos secundarios de 2ª etapa.

(3) Estudos primarios + analfabetos.

Existe unha clara progresión ascendente entre nivel de estudos e nivel de ocupación.

Aínda que é certo que non é suficiente os anos de estudo e as credenciais educativas, xa que outros factores como a experiencia laboral, adecuación entre formación e ofertas laborais..., pesan para atopar un emprego; o que si queda de manifesto, polos datos da táboa anterior, é que existe unha clara correlación entre nivel de estudos e taxa de ocupación, correspondéndose as taxas máis altas cos niveis de maior nivel formativo.

Se a mocidade galega ten uns niveis de estudo relativamente altos, non parece ser este o principal motivo das altas taxas de paro, senón porque a demanda de emprego é moi superior á oferta.

Este desfase entre oferta e demanda soluciónase en parte coa emigración (como veremos máis adiante), senón as taxas de paro serían aínda superiores.

Temporalidade

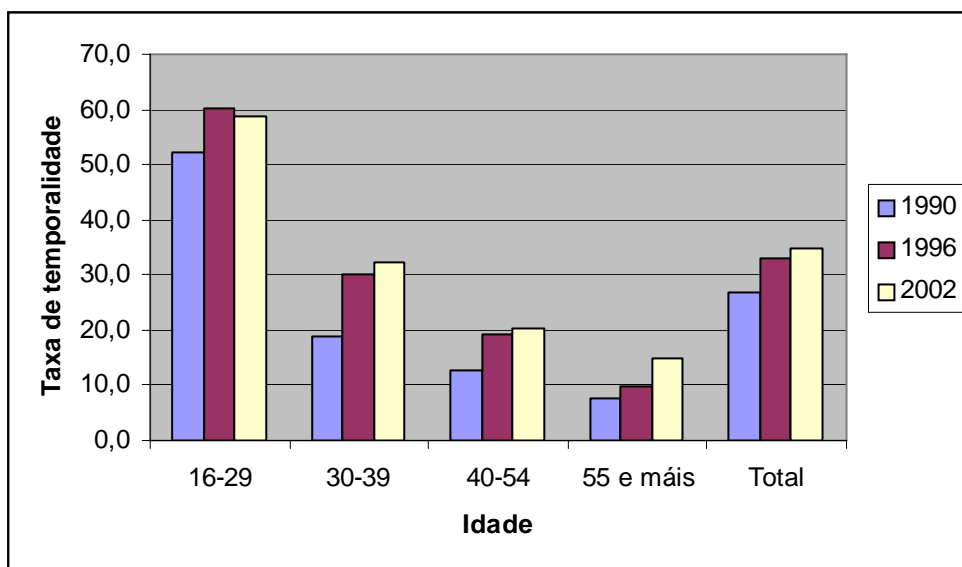
A estas altas taxas de desemprego temos que engadir os altos niveis de temporalidade que padecen os que son capaces de acceder a un posto de traballo.

Os últimos datos que dispomos son os seguintes:

Taxa de temporalidade por grupos de idade en Galiza :

Anos	Total			Homes			Mulleres		
	1990	1996	2002	1990	1996	2002	1990	1996	2002
16-29	52,2	60,3	58,9	53,3	62,1	57,8	50,2	57,2	60,6
30-39	18,9	30	32,4	19	32,5	28,6	18,8	25,7	38
40-54	12,8	19,1	20,2	12,3	20,1	20,2	14,8	16,8	20,1
55 e máis	7,7	9,8	15	6,4	9,9	15,3	11,6	9,5	14,6
Total	26,9	32,9	34,8	25,9	33,6	32,9	29,4	31,5	37,9

Fonte: INE. Enquisa de Poboación Activa (EPA).



Os últimos datos, do ano 2005, non están divididos como ata o de agora, polo que non podemos continuar coa serie, pero anotámolos a continuación:

Taxa de temporalidade por sexo e idade. Ano 2005

	Total	Homes	Mulleres
De 16 a 34 anos	50,8	51,6	49,8
De 35 e máis anos	22,7	20,7	25,6
total	34,9	33,5	36,8

Fonte: INE. Enquisa de Poboación Activa (EPA).

En Galiza traballan un alto número do asalariados con contrato temporal. No ano 2005 a media estaba en torno ao 35% -4 puntos por riba da media estatal e 21 puntos por riba da media comunitaria-. Desde o ano 1990, medrou en preto de 8 puntos porcentuais.

O nivel medio de eventualidade alcanza taxas intolerábeis en todos os grupos de idade; incluso a taxa máis baixa que afecta aos maiores de 55 é excesivamente elevada e duplicouse desde o ano 1990. Mais entre a mocidade o nivel de temporalidade no emprego é alarmante:

- ✓ No ano 2002 o 58,9% dos asalariados galegos con menos de 30 anos tiñan un contrato temporal, 6,7 puntos máis que en 1990.
- ✓ O 32,4% dos asalariados galegos entre 30 e 40 anos teñen contrato temporal, 13,5 puntos máis que en 1990.
- ✓ No caso das mulleres, as cifras aínda son máis alarmantes:
 - 60,6% das menores de 30 anos con contrato temporal, 10,4 puntos máis que en 1990.
 - 38% de entre 30 e 40 anos teñen, así mesmo, un contrato temporal, 20 puntos máis que en 1990.

A partir desta idade as taxas seguen sendo elevadas pero xa por debaixo da media. Hai unha clara relación entre menor idade e maior temporalidade. A medida que aumenta a idade dos traballadores descenden os niveis de temporalidade.

Contribúen a clarificar os datos anteriores a distribución dos contratos por idades segundo modalidade de contratación asinados en Galiza no ano 2005:

Contratos de traballo por idade. Ano 2005

	< 25	25 - 29	30 - 39	40 - 44	> 45	Total
Duración temporal	200180	175877	187456	62807	95048	721368
Por obra ou servizo determinado	73428	69375	77135	26553	43420	289911
Event. por circunstancias da prod.	93816	80020	79140	25286	33810	312072
Interinidade	13069	16639	19619	7003	9162	65492
Temporal para minusválidos	78	155	249	78	139	699
Substit. por xubilación aos 64 anos	6	10	19	11	12	58
Prácticas	4162	2543	464	16	12	7197
Formación Lei 63/97	11440	386	588	295	594	13303
Temporal de inserción	288	274	92	33	100	787
De relevo	240	500	390	68	92	1290
Xubilación parcial	0	0	0	0	1265	1265
Outros	3653	5975	9760	3464	6442	29294

Duración indefinida	5492	6926	10307	3385	9280	35390
Indefinidos ordinarios	3057	3968	7585	2593	3704	20907
Indefinidos Lei 63/97	2381	2873	2535	705	5387	13881
Minusválidos	54	85	187	87	189	602
Total contratos	205672	182803	197763	66192	104328	756758
<i>% Indefinidos</i>	<i>15,5</i>	<i>19,6</i>	<i>29,1</i>	<i>9,6</i>	<i>26,2</i>	<i>100,0</i>
<i>% Temporais</i>	<i>27,8</i>	<i>24,4</i>	<i>26,0</i>	<i>8,7</i>	<i>13,2</i>	<i>100,0</i>
<i>%Total</i>	<i>27,2</i>	<i>24,2</i>	<i>26,1</i>	<i>8,7</i>	<i>13,8</i>	<i>100,0</i>

Fonte: Elaboración propia a partir dos datos publicados polo INEM.

Do total dos contratos iniciais asinados no ano 2005 a porcentaxe de indefinidos foi moi baixa; soamente o 4,6% tiveron esta duración, pero entre a mocidade a proporción aínda é menor. Os menores de 25 anos asinaron o 27,2% dos total dos novos contratos no ano 2005 e só o 2,6% tiñan carácter indefinido. Entre os de 25 a 29 anos elévase ao 3,7% os de carácter indefinido.

Os menores de 29 anos asinaron o 52,2% do total dos contratos temporais.

A esta elevada temporalidade no emprego temos que sumar o agravio derivado da escasa duración dos contratos. Para o ano 2005, o 27,6% dos contratos tiveron unha duración inferior ao mes, e un 54,7% inferior aos 6 meses, o que deixa fóra das prestacións por desemprego, se non encadean un contrato con outro, á maioría dos traballadores temporais do noso país.

Baixos salarios

Á inseguridade que supón a incerteza de non ter estabilidade laboral temos que engadir as baixas remuneracións que en xeral acompañan este tipo de contratos.

Para o ano 2002, último dato oficial publicado ao respecto, as medias salariais segundo tipo de contrato e sexo en euros eran as seguintes:

Ganancia por hora e ano e tipo de contrato:

	Tipo contrato	Media	Percentil 10	Percentil 25	Percentil 50	Percentil 75	Percentil 90
Ambos os sexos	Total	17.406,81	8.379,68	10.812,73	13.546,47	20.636,98	31.075,78
	Indefinido	19.679,29	9.230,91	11.726,11	15.427,01	23.641,32	35.573,18
	Temporal	12.567,05	6.773,40	9.322,00	11.551,47	14.045,52	18.966,61
Homes	Total	19.256,63	10.043,60	11.753,78	14.559,75	22.408,89	34.489,58
	Indefinido	21.861,99	10.832,04	12.573,54	17.191,10	26.533,77	38.656,01
	Temporal	13.791,06	8.973,01	10.675,64	12.268,78	14.904,55	20.103,42
Mulleres	Total	13.998,69	5.851,62	8.857,93	11.699,27	16.797,87	24.670,40
	Indefinido	15.712,66	7.437,72	9.850,88	13.075,38	19.389,95	26.713,49
	Temporal	10.244,61	4.295,47	7.403,16	9.441,31	11.912,21	16.056,05

Fonte: INE. Enquisa de estrutura salarial. Ano 2002.

As desigualdades que xera o tipo de contrato son moi profundas. En xeral os traballadores galegos cun contrato temporal teñen unhas remuneracións un 38% inferiores aos seus holomólogos cun contrato indefinido.

No caso dos homes, os que disfrutan dun contrato indefinido teñen uns ingresos moi superiores ao salario medio galego (un 25% superior). Non ocorre o mesmo no caso dos de contrato temporal, cuns ingresos un 20% inferiores á media.

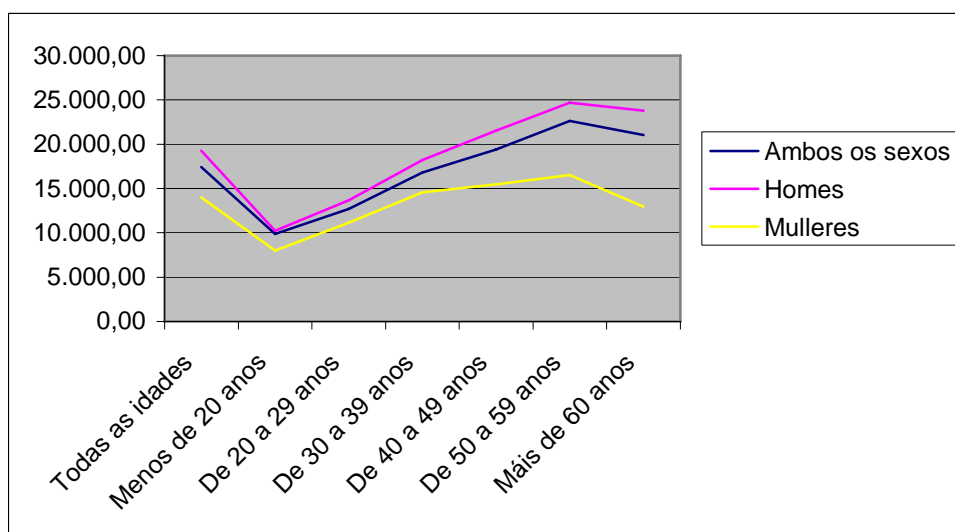
No caso das mulleres, sexa cal sexa o tipo de contrato que teñan asignado, os seus ingresos son inferiores á ganancia media en Galiza. No caso das que dispoñen dun contrato indefinido, os ingresos son un 10% inferiores á media e no caso dos temporais, un 40%.

O feito de afectaren os contratos temporais fundamentalmente á mocidade -e á muller en xeral-, e teren estes unha remuneración moi inferior aos indefinidos, explica que se dean as fortes diferenzas salariais por grupos de idade que se producen en Galiza.

Ganancia media anual por sexo e idade do traballador en Galiza.

	Ambos os sexos	Homes	Mulleres
Todas as idades	17.406,81	19.256,63	13.998,69
Menos de 20 anos	9.861,65	10.242,11	7.979,69
De 20 a 29 anos	12.675,74	13.664,66	11.136,91
De 30 a 39 anos	16.796,70	18.210,78	14.559,39
De 40 a 49 anos	19.401,09	21.533,76	15.476,78
De 50 a 59 anos	22.636,87	24.670,85	16.521,93
Máis de 60 anos	21.028,48	23.789,51	12.929,44

Fonte: Enquisa de estrutura salarial 2002. INE.



Fonte: INE. Enquisa de estrutura salarial. Ano 1995

Existe unha clara progresión ascendente dos salarios a medida que aumenta a idade do traballador, que se corta no último tramo; os traballadores con 60 ou máis anos ven reducidos lixeiramente os seus ingresos con respecto ao tramo anterior, descenso moi acusado entre as mulleres e máis sutil entre os homes.

As diferenzas salariais por sexos medran a medida que aumenta a idade dos traballadores.

O salario dun traballador de entre 50 e 59 anos é 2,3 veces superior ao dun de menos de 20 anos. 2,4 veces maior no caso dos homes e 2 veces superior no caso das mulleres.

De media, fai falla ser home e ter máis de 30 anos para dispor duns ingresos superiores á media galega. As mulleres non alcanzan este promedio en ningún tramo de idade.

Tendo en conta algúns percentís para as idades, temos un maior detalle da devandita distribución: só un 10% de xente nova con menos de 30 acada un salario superior ao da media galega, polo que queda patente a relación mozo/baixos ingresos.

- ✓ Dependencia económica
- ✓ Emigración.
- ✓ Baixo índice de natalidade
- ✓ Desertización do rural galego
- ✓ Sinistralidade laboral
- ✓

Sinistralidade laboral

Hai unha clara relación entre a idade do traballador e a sinistralidade laboral, tal e como se amosa nos datos da seguinte táboa.

Accidentes de traballo con baixa laboral segundo a idade do traballador.

Idade	2000		2001		2002		2003		2004	
	AT	%	AT	%	AT	%	AT	%	AT	%
Ata 19	2.659	6,1	2.601	5,6	2.308	4,8	2.097	4,5	1.776	3,7
De 20 a 24	7.405	16,9	7.723	16,6	7.539	15,8	7.081	15,3	6.682	14,0
De 25 a 34	12.958	29,7	14.212	30,6	14.507	30,4	14.439	31,2	15.196	32,5
De 35 a 44	10.256	23,5	10.890	23,4	11.130	23,3	11.280	24,4	11.696	24,5
De 45 a 54	6.998	16,0	7.547	16,2	7.557	15,8	7.681	16,6	8.218	17,2

Fonte: Xunta de Galiza. Consellaría de Traballo. Informe sinistralidade laboral 2004.

O tramo de maior accidentalidade, segundo se desprende da estatística anterior, é o comprendido entre os traballadores de 25 a 34 anos, co 32,5% dos accidentes no ano 2004; en segundo lugar, os de idade comprendida entre 35 e 44 anos, co 25,4% do total dos accidentes.

A inestabilidade no emprego que sofre a maioría da poboación moza explica esta alta sinistralidade, xa que a maioría dos accidentes están a sufrilos os traballadores con contrato temporal. Concretamente en 2004, o 52,6% dos accidentados tiñan un contrato temporal, cando estes representan en torno ao 34% dos asalariados galegos. Ao dispor a mocidade maioritariamente dun contrato temporal, e de escasa duración, vense máis afectados pola sinistralidade.

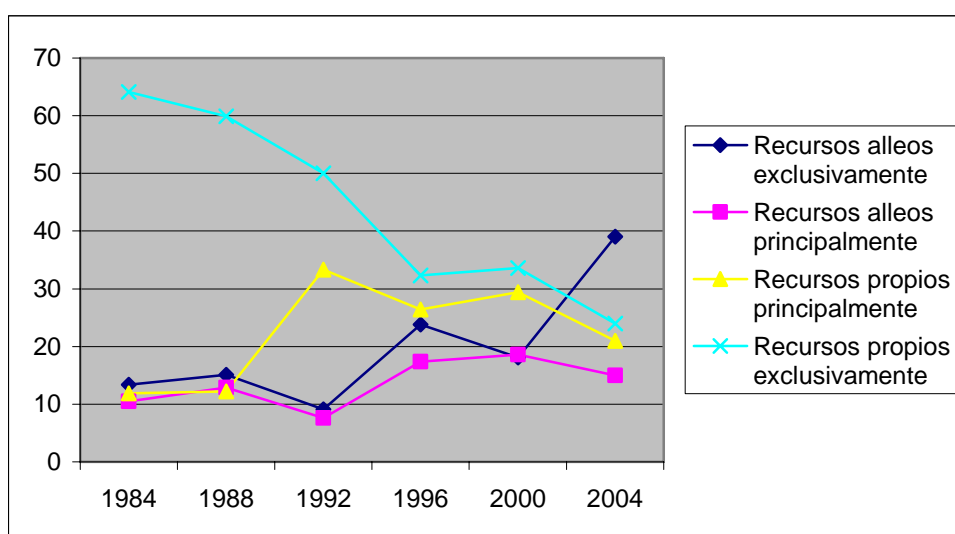
Dependencia económica

No cadro seguinte amósase a evolución da dependencia-independencia da poboación de entre 25 e 29 anos no Estado Español (non existen datos específicos para Galiza pero as diferenzas non son moi grandes) desde o ano 1984 ata o 2004.

Evolución da dependencia-independencia económica en poboación de entre 25 a 29 anos:

	1984	1988	1992	1996	2000	2004
Recursos alleos exclusivamente	13,4	15,1	9,1	23,8	18,1	39
Recursos alleos principalmente	10,5	12,9	7,6	17,4	18,6	15
Recursos propios principalmente	11,9	12,2	33,3	26,4	29,4	21
Recursos propios exclusivamente	64,1	59,9	50	32,3	33,6	24

Fonte: INJUVE. Informe 'Juventud en España' para cada ano.



Só o 24% da mocidade de entre 25 e 29 anos vivía dos seus propios recursos no ano 2004, co agravante de que a situación vén empeorando desde o ano 1984. Nese ano a porcentaxe de mozos que vivían dos seus propios recursos era do 64,1%; no ano 2000 menos da metade.

Un 54% dependen exclusiva ou principalmente de recursos alleos. E o 75% ten algún tipo de dependencia allea, en idade onde os estudos xa están na maioría dos casos rematados.

Ao grave momento polo que se está pasando, temos que engadir as escasas posibilidade de mellorar nun futuro. Pasar de non ter presente a non ter futuro, é se cadra o máis grave da nosa mocidade actual.

Esta falta de recursos obriga a xente nova a atrasar idade de emanciparse. Segundo un estudo do CES estatal, no último cuarto do século XX pasouse dun 44 a un 33% a proporción de emancipados de entre 20 a 34 anos. As diferenzas por idade son moi grandes. Do grupo de entre 25 a 29 anos en 1977 máis da metade estaban emancipados, e en 2001 menos dun terzo; pero se cadra o aínda máis grave é o dos de entre 30 e 34 anos, grupo en que se reduciu neste período 10 puntos o número de emancipados.

Emigración.

A escaseza de postos de traballo e a mala calidade dos poucos existentes, obriga a moitos mozos e mozas en Galiza a emigrar, o que por outro lado axuda a rebaixar as cifras de desemprego, senón os datos serían aínda máis alarmantes.

A emigración ten nas últimas décadas do século XX unha connotación distinta Trátase maioritariamente de xente formada a que emigra e a emigración é sobre todo a outra comunidade autónoma dentro do Estado español, reducíndose a emigración a Europa, basicamente nas estatísticas, xa que na práctica é ben coñecida a marcha de titulados traballar a Portugal, Reino Unido...

Só no ano 2004, último con datos publicados, marcharon de Galiza a outras comunidades do Estado español e a fóra deste 22.645 persoas, coas características por idades que amosamos a continuación:

Emigración externa			
	Total	Homes	Mulleres
Total	22.645	11.662	10.983
<16 anos	2.762	1.370	1.392
16-24	3.911	1.887	2.024
25-34	8.070	4.211	3.859
35-44	3.649	2.058	1.591
45-54	1.791	1.019	772
55-64	1.037	552	485
65 e máis	1.425	565	860

Fonte: IGE. Estatísticas de variacións residenciais. Ano 2004.

Aínda que en valores absolutos pode non parecer unha cifra excesivamente elevada, se a comparamos co número de nacementos rexistrados nese mesmo anos, 20.621, a cifra ten outra magnitude: marchan máis persoas das que nacen e vaise fundamentalmente xente nova.

Vemos que a emigración segue sendo importante e moi centrada -como é lóxico, ao ser a busca de emprego a principal causa- na xente nova. Concretamente neste ano, o 65,1% dos que abandonaron Galiza tiñan menos de 35 anos, sendo o colectivo máis numeroso o de entre 25 a 34 anos.

Este proceso migratorio vén en aumento desde os anos 90.

Caída da natalidade

A precariedade no emprego impón o cupo de fillos a ter.

Como consecuencia inmediata do anterior é o atraso na idade de emanciparse e polo tanto de que os mozos e as mozas vivan en parella, polo que decrecen os fillos que nacen e as expectativas de telos.

Aínda que descendese o desexo do número de fillos a ter, o certo é que o que prima é a imposición polas duras condicións materiais que padece a xente nova e as nulas expectativas de que estas melloren co tempo.

Indicadores de fecundidade:

	1976	1986	1996	2001	2004
Taxa bruta de natalidade	16,13	9,06	6,78	7,08	7,5
Taxa de fecundidade xeral	67,30	41,32	27,23	28,36	30,3
Idade media á maternidade.	27,9	27,4	29,4	30,6	31

Fonte: IGE. Indicadores demográficos.

A caída dos índices de fecundidade é impresionante. O número de nacementos por cada 1.000 habitantes descendeu case 10 puntos en Galiza desde o ano 1976.

No que respecta á taxa de fecundidade xeral, é dicir, o número de nacementos por cada 1.000 mulleres en idade fértil, o descenso aínda é máis alarmante: en 1976 de cada 1.000 mulleres en idade de ter fillos, 67% tiñan fillos; en 2004 só o 30,3%.

Cando se lle pregunta á xente o por que non ten fillos ou non ten máis fillos, en todas as enquisas aparecen os problemas relacionados co mercado laboral en primeiro lugar, ben sexan pola situación de paro, por medo a perder o emprego, polos baixos ingresos... Cómpre, xa que logo, atallar con urxencia esta situación de deterioración laboral, xa que as consecuencias sociais a medio e longo prazo poden ser irremediábeis.

Desertización e avellentamento do rural galego

Outra consecuencia da situación laboral galega son os desequilibrios territoriais que se veñen producindo e que nos últimos anos se están agudizando.

A falla de postos de traballo, que denunciabamos ao principio, é máis acusada nalgúns zonas de Galiza que noutras. A Galiza interior, sobre todo das provincias de Lugo e Ourense, é onde este problema se padece con maior virulencia, aínda que non o reflitan as taxas de paro xa que, como vén ocorrendo historicamente, se solventa coa emigración.

A desfeita do sector agro-gandeiro, sen unha alternativa a esta man de obra excedentaria do mesmo, obrigou e obriga a emigrar a xeracións enteiras. Aínda hoxe son moi numerosas as persoas que se desprazan nestas dúas provincias, tanto dentro delas cara a núcleos de poboación maiores, como a outras provincias ou comunidades, sobre todo de xente moza.

A emigración, por unha banda, fundamentalmente de xente nova, e a caída da natalidade, pola outra -en parte consecuencia do anterior-, levan a un forte despoboamento e a un forte avellentamento da poboación que permanece nas provincias luguesa e ourensá.

No que atinxe á natalidade, dicíamos no apartado anterior que en Galiza no ano 2004 se produciron 7 nacementos por cada 1.000 habitantes; no caso de Lugo e Ourense só 5,6.

Estes feitos fan que hoxe en día estas dúas provincias somente acollan o 25% dos galegos: un 13,2% en Lugo e un 12,2% en Ourense. Hai apenas 20 anos acollían o 14,4% e 15,3% respectivamente.

Ao problema da escasa poboación únese o elevado avellentamento desta. No cadro seguinte reflítese esta afirmación:

Estrutura porcentual da poboación por idades:

	Idade	1975	1991	2005
Galiza	Menor 30	45,8	40,8	31,0
	De 30-65	41,7	42,8	47,7
	Máis de 65	12,4	16,3	21,3
A Coruña	Menor 30	46,8	41,4	31,0
	De 30-65	41,5	43,5	48,9
	Máis de 65	11,6	15,0	20,1
Lugo	Menor 30	39,2	41,5	27,0
	De 30-65	44,3	37,3	45,4
	Máis de 65	16,3	22,5	27,6
Ourense	Menor 30	41,3	34,9	26,9
	De 30-65	44,1	43,0	45,0
	Máis de 65	14,5	22,0	28,1

Pontevedra	Menor 30	50,2	45,1	34,0
	De 30-65	39,2	41,6	48,2
	Máis de 65	10,5	13,2	17,7

Fonte: IGE. Padrón.

Aínda que en todas as provincias medrou fortemente a poboación con máis de 65 anos e descendeu a de menos de 30, desde o ano 1975 que se reflite no cadro anterior, o efecto produciuse con máis intensidade nas dúas provincias máis do interior.

De media medrou 8,9 puntos en Galiza o peso da poboación con máis de 65 anos, pero en Lugo esta medra foi de 11,3 puntos e en Ourense de 13,6.

Hoxe, o peso da poboación con máis de 65 anos en Galiza está en torno ao 21% (a de menos de 30 anos significa o 31%), pero nas dúas provincias máis orientais o peso dos maiores de 65 anos é de máis do 27%.

Natividad López Gromaz
Gabinete Técnico CIG