

# **A situación socioeconómica da muller galega**



Confederación Intersindical Galega

Baixo o lema “Muller: Participa e loita”, a Secretaría da Muller da Confederación Intersindical Galega (CIG) vindica este 8 de Marzo unha maior presenza das mulleres en cargos de responsabilidade e representatividade, acorde á súa presenza activa na actividade laboral.

É de sobra coñecido a escaseza de mulleres en cargos de dirección tanto de empresas, como de partidos políticos, sindicatos, etc. Tamén é de sobra coñecido, e recoñecido, que non é a falla de preparación ou capacidade o que explica esta ausencia, polo que temos que buscar a resposta, e a solución, noutro ámbito, no social.

Moitas das razóns que explican esta situación, hai que buscalas no momento en que a muller se incorpora masivamente ao traballo asalariado, e en como se produce esta incorporación.

Cando a mediados do século pasado a muller se incorpora activamente á actividade laboral fóra da casa, ten que se adaptar SOA á nova realidade, na medida en que se introduce nun sistema organizado por e para os homes, cunha distribución de roles sociais determinados e que non se modifican ante esta nova realidade, polo que a muller, sen abandonar as obrigas no espazo privado e familiar, asume outras, a maiores, da esfera produtiva e social.

Isto obriga a muller a buscar o seu propio espazo conciliador, pondo en evidencia a apatía dos poderes públicos ante os novos acontecementos, Concilia desde dúas vertentes: apoiándose na familia, amigos... na esfera familiar, e incorporándose á actividade laboral a través de xornadas a tempo parcial, contratos temporais..., non como algo desexábel, senón como o menos malo para a súa situación.

Esta situación, con lixeiros parches, mantense na actualidade, o que limita o pleno desenvolvemento profesional de moitas mulleres.

Unha das consecuencias máis visíbeis deste problema foi a forte caída da natalidade, que dalgunha forma obrigou os gobernos a tomaren medidas no asunto.

A situación non é exclusiva de Galiza, nin do Estado español, senón un fenómeno global, pero mentres nalgúns estados, especialmente no seo da Unión europea, se tomaron medidas para intentar paliar o problema da muller, no Estado español, e en Galiza, estamos practicamente a velas vir.

As políticas cara á conciliación da vida laboral e familiar no Estado español son recentes (a Lei de conciliación da vida laboral e familiar é do ano 1999) e de mínimos; practicamente o que se fai é a transposición da normativa internacional e comunitaria sen apenas superar os niveis mínimos.

Se analizamos os fondos destinados a protección da familia, no Estado español destínase en torno ao 0,5% do Produto Interior Bruto, dos máis baixos da UE, cunha media que está en torno ao 2,7% do PIB, aínda que no seo desta se producen fortes diferenzas. Algúns países superan o 3% do PIB en gasto público nas familias, e outros, como vimos, apenas acadan o 0,5%.

Outra das formas de integración laboral da muller que potenciaron algúns países que ao mesmo tempo permitira a conciliación, foi apostar polo traballo a tempo parcial, caso de Holanda. No caso do Estado español esta fórmula tamén é deficitaria; a participación feminina no traballo a tempo parcial tamén é escasa, aínda que moi superior á masculina. Este tipo de xornada, aínda que pode ser un instrumento válido temporalmente -a falla doutros- para conciliar, desde logo non é o máis adecuado para a integración no mercado laboral, xa que este tipo de traballo leva consigo menores salarios, dificulta a carreira profesional, pon en perigo pensións futuras..., en definitiva marxina nunha estrutura social organizada a tempo completo.

Non se trata polo tanto de apostar por unha ou outra medida, senón simplemente de denunciar que nalgúns países se tomaron medidas, máis acertadas ou menos acertadas, máis equivocadas ou menos equivocadas..., e

noutros, caso do Estado español, e de Galiza, apenas se interveu. Así atopámonos coas taxas de actividade das máis baixas da UE, coas maiores taxas de paro feminino e unha baixísima taxa de fertilidade.

Non se interveu no tema da conciliación, para apoiar ao acceso e permanencia da muller no mercado de traballo, nin tampouco na calidade do emprego: a temporalidade, os baixos salarios, etc., afectan en maior medida ás mulleres. Os datos que pasamos a amosar a continuación permítenos afirmar o anterior.

O acceso da muller ao mercado de traballo, medido en termos de taxa de actividade (porcentaxe de mulleres con máis de 16 anos traballando ou buscando emprego activamente), evidéncianos unha realidade da muller galega seriamente preocupante.

Taxa de actividade segundo sexo.

	2000	2001	2002	2003	2004	2005	2006
Total	51,3	49,7	50,4	52,2	53,2	53,0	53,6
Homes	61,8	60,4	61,0	62,2	62,6	62,6	62,2
Mulleres	41,7	40,0	40,8	43,0	44,6	44,3	45,8

Fonte. Enquisa de Poboación Activa. INE. Media anual.

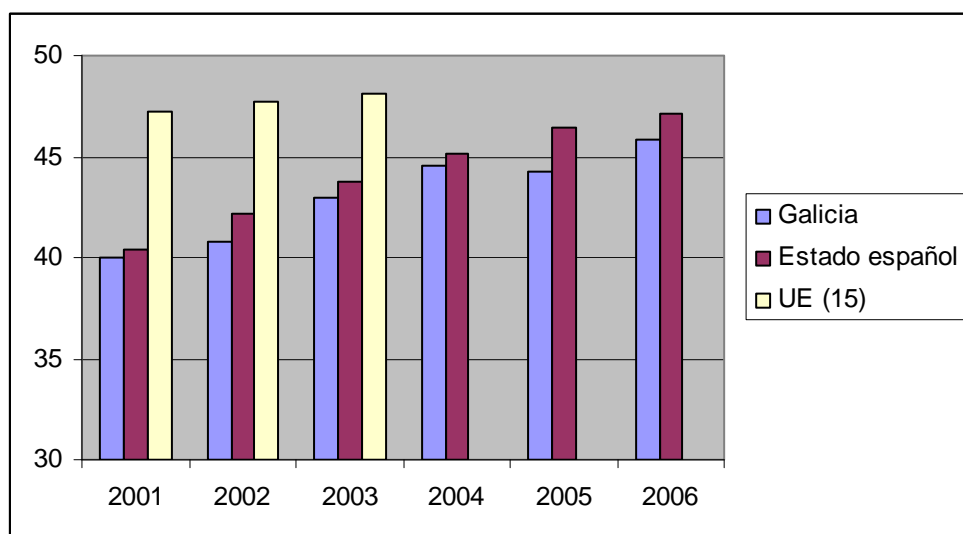
Malia o comportamento favorábel que durante o século XXI parece que está tendo a taxa de actividade feminina -incrementouse en torno aos 5 puntos neste período-, esta segue a ser moi baixa: apenas 45,8 mulleres de cada 100 maiores de 16 anos, en Galiza, están traballando ou buscando emprego activamente. Se comparamos isto coa taxa de actividade masculina, a diferenza é de 16,4 puntos no último ano.

Examinando a situación do noso contorno, tampouco saímos nada favorecidas:

Taxas de actividade das mulleres:

	2001	2002	2003	2004	2005	2006
Galiza	40,0	40,8	43,0	44,6	44,3	45,8
Estado español	40,4	42,2	43,8	45,1	46,4	47,1
UE (15)	47,2	47,7	48,1			

Fonte:EPA. INE. Media anual.



A pesar de comezar o século cunha situación moi semellante á media estatal, aínda que moi distante da media europea, a medida que este vai avanzando, as diferenzas van medrando; no último ano a taxa de actividade media estatal supera en preto de punto e medio á galega.

Con respecto á Unión Europea dos 15, a pesar de ser os datos lixeiramente atrasados, estes reflicten claramente as diferenzas existentes; de media, a taxa de actividade feminina supera en preto de 5 puntos á media estatal. O Estado español é despois de Italia e Grecia o país coa taxa máis baixa. Os países nórdicos destacan polas altas taxas de participación feminina no mercado laboral, en torno ao 60%.

As baixas taxas de actividade evidencian un problema de acceso ao mercado de traballo, que en parte se explica polo déficit de postos de traballo (de aí as altas taxas de paro, e a forte emigración, que máis tarde analizaremos) que desaniman a poboación a buscar emprego; pero tamén pola falla dunha rede de servizos sociais que permita traballar a ambos os membros da unidade familiar.

Pero tan importante como a taxa de actividade é a taxa de ocupación, é dicir, a porcentaxe de mulleres, non só dispostas a traballar, senón que teñen emprego; isto mídese a través das taxas de ocupación.

Taxas de ocupación por sexo:

	<b>2000</b>	<b>2001</b>	<b>2002</b>	<b>2003</b>	<b>2004</b>	<b>2005</b>	<b>2006</b>
Total	43,6	44,2	44,3	45,5	46,0	47,8	49,1
Homes	55,4	55,7	56,0	57,0	56,9	58,1	58,4
Mulleres	32,9	33,8	33,7	35,1	36,0	38,3	40,5

Fonte: EPA. INE. Media anual.

Prodúcese, no período analizado, un nada desprezábel medre da taxa de ocupación feminina, dun 32,9% de mulleres maiores de 16 anos que no ano 2000 tiñan emprego a un 40,5% no 2006: a pesar do cal as diferenzas con respecto aos homes seguen sendo inadmisíbeis, é dicir, medra a taxa de ocupación feminina pero tamén a masculina, o que quere dicir que se debe máis ao momento de “bonanza económica” (se o medimos en termos de crecemento do Produto Interior Bruto) polo que está atravesando a nosa economía, que ao efecto de medidas conciliadores ou fomentadoras da actividade feminina.

Ao igual que fixemos coa taxa de actividade, é bo comparármonos co noso contorno, para o mellor coñecemento da realidade:

Taxas de ocupación das mulleres:

	<b>2001</b>	<b>2002</b>	<b>2003</b>	<b>2004</b>	<b>2005</b>	<b>2006</b>
Galiza	33,8	33,7	35,1	36,0	38,3	40,5
Estado español	34,3	35,2	36,8	38,4	40,7	42,4
UE (15) <sup>1</sup>		43,2	43,5	43,6		

Fonte: EPA. INE. Media anual.

Estamos atravesando un período positivo no que atinxe á evolución da ocupación feminina (a pesar do cal, esta segue sendo moi baixa), que afecta a todo o noso contorno; desde o ano 2001 a taxa de ocupación incrementouse en Galiza 6,7 puntos, e aínda que é un medre importante, este é inferior ao da media estatal, onde a ocupación medrou 8,1 puntos, aumentando unha vez máis as diferenzas.

Se nos comparamos coa media europea, e a pesar que nestes últimos anos o Estado español, e Galiza, experimentaron un crecemento económico moi superior á media europea, no ano 2004 -último ano do que dispomos de datos- a taxa de ocupación feminina de media na Europa comunitaria superaba en 7,6 a galega.

Temos, polo tanto, unha baixa taxa de ocupación, pero cunha evolución positiva nos últimos anos, pero non só importa a cantidade senón tamén a calidade do emprego, entendendo calidade en sentido amplo: tipo de contrato, duración deste, xornada, salarios... E é isto o que imos analizar a seguir.

Ata a desfeita do sector primario, a muller galega tiña un peso importante do mesmo como axuda familiar; a medida que este vai desaparecendo, as mulleres galegas que traballan, fundamentalmente desempeñan as súas funcións no sector servizos (no ano 2006 o 76% das 502.900 mulleres que traballaron en Galiza, fixérono nalgunha actividade relacionada cos servizos), e primordialmente como asalariadas.

---

<sup>1</sup> Os datos da UE corresponden ao segundo trimestre de cada ano.

É ao analizarmos as características das asalariadas cando podemos medir a calidade destes empregos. Comezamos polo tipo de contrato.

Poboación asalariada por tipo de contrato e sexo.

	Total		Homes		Mulleres	
	2005	2006	2005	2006	2005	2006
<b>Asalariados</b>						
Total	840,9	890,7	486,6	505,8	354,2	384,9
Contrato indefinido	547,4	580,2	323,6	344,1	223,8	236,1
Contrato temporal	293,5	310,5	163,0	161,7	130,4	148,8
<b>Asalariado sector público</b>						
Total	182,8	188,6	87,5	86,9	95,2	101,7
Contrato indefinido	135,1	138,8	69,8	70,0	65,3	68,8
Contrato temporal	47,6	49,8	17,7	16,9	29,9	32,9
<b>Asalariado sector privado</b>						
Total	658,1	702,1	399,1	419,0	259,0	283,2
Contrato indefinido	412,3	441,4	253,8	274,2	158,5	167,3
Contrato temporal	245,8	260,7	145,3	144,8	100,5	115,9

Fonte: EPA. INE. Media anual.

Porcentaxe de asalariados/as por tipo de contrato:

	Total		Homes		Mulleres	
	2005	2006	2005	2006	2005	2006
<b>Asalariados</b>						
Total	100	100	100	100	100	100
Contrato indefinido	65,1	65,1	66,5	68,0	63,1	61,3
Contrato temporal	34,9	34,8	33,5	31,9	36,8	38,6

Fonte: EPA. INE. Media anual.

Aínda que a temporalidade no emprego é un problema social, que afecta a unha parte moi importante da sociedade, as mulleres vense en maior medida prexudicadas; de media a temporalidade afectou ao 38,6% das mulleres asalariadas en Galiza no ano 2006 (31,9% aos homes), dato que se agrava se afondamos máis nel. Por unha banda, a situación empeora con respecto ao ano anterior, e por outra, no sector público, a taxa de temporalidade das mulleres duplica a dos homes (32,3 fronte a 16,9%).

Estes dous datos permítennos aseverar, sen ningunha dúbida, que non existe un interese real por rematar con esta lacra da temporalidade. No ano 2006, apróbase a penúltima reforma laboral co fin de incrementar o emprego e reducir a temporalidade, especialmente entre os colectivos con maiores dificultades laborais -entre os que as mulleres son maioría-, para o cal se destinan cuantiosos fondos públicos; pois precisamente, neste ano redúcese a taxa de temporalidade masculina, pero a feminina medra, case dous puntos; co engadido de que tamén medra no sector público.

Entronca isto co que dicíamos ao principio acerca da apatía dos poderes públicos de facer fronte á nova realidade social, limitándose a súa actuación a bonificar determinado tipo de contratos, o que ano tras anos está a evidenciar que ao único que contribúen é a incrementar os resultados empresariais.

O tema da temporalidade non é un tema baladí, xa que á falla de estabilidade no emprego que de por si condiciona gravemente un proxecto de vida, hai que engadir os baixos salarios que normalmente acompañan este tipo de contratos.

A cuestión dos salarios é outro tema onde a muller sofre discriminación; o tan manido 27% que de media cobran menos as mulleres que os homes, pasa por converterse nun problema estrutural da nosa economía; era a diferenza no ano 2002 e mantense na actualidade. Falamos do ano 2002, porque a última información de salarios de forma desagregada e con certa profundidade data deste ano; trátase da enquisa de estrutura salarial 2002 do INE. Esta enquisa, de ámbito europeo, evidencia non só as diferenzas entre sexos, senón tamén entre tipo de contrato, e demostra que, en xeral, os traballadores galegos cun

contrato temporal teñen unhas remuneracións un 38% inferiores aos seus homólogos con contrato indefinido; ao afectar a temporalidade especialmente ás mulleres, a conclusión é sinxela e clara.

Non de salarios, pero si de ingresos salariais anuais temos datos máis recentes facilitados pola Axencia Tributaria, que, a diferenza do primeiro, fornece datos dos ingresos anuais dos asalariados, pero sen ter en conta os días traballados, é dicir, teñen o mesmo tratamento os ingresos do que traballou todo o ano a tempo completo do que o fixo un mes e a tempo parcial, por poñer un exemplo. Así e todo, permítenos ver cal é a situación económica dos e das asalariados en Galiza que, como dixemos anteriormente, son a inmensa maioría da clase traballadora.

Ingresos salariais por sexo, ano 2005:

	Asalariados			Ingreso salarial Medio Anual		
	Total	Homes	Mulleres	Total	Homes	Mulleres
<b>Total</b>	1.063.340	627.715	437.625	14.887	16.742	12.225
De 0 a 0,5 SMI	160.160	72.494	87.666	1.558	1.573	1.546
De 0,5 a 1 SMI	128.825	57.142	71.683	5.430	5.432	5.426
De 1 a 1,5 SMI	148.532	70.547	77.985	9.063	9.087	9.042
De 1,5 a 2 SMI	208.310	141.708	66.602	12.615	12.702	12.428
De 2 a 2,5 SMI	131.867	90.410	41.457	15.945	15.900	16.043
De 2,5 a 3 SMI	74.800	50.021	24.779	19.578	19.606	19.520
De 3 a 3,5 SMI	54.300	38.135	16.165	23.295	23.284	23.320
De 3,5 a 4 SMI	41.401	25.430	15.972	26.872	26.831	26.937
De 4 a 4,5 SMI	32.987	19.489	13.498	30.443	30.460	30.417
De 4,5 a 5 SMI	23.134	14.914	8.220	33.918	33.966	33.832
De 5 a 7,5 SMI	43.831	32.950	10.881	42.660	42.833	42.137
De 7,5 a 10 SMI	11.227	9.146	281	61.094	61.164	60.787
Más de 10 SMI	5.966	5.330	636	108.520	109.668	98.902

Fonte: Elaboración propia a partir dos datos da Axencia Tributaria.

Como anticipabamos anteriormente, mantense a diferenza do 27% de ingresos medios entre sexos, pero ao facilitar a distribución por tramos de ingresos, permítenos un maior afondamento, descubriendo un panorama desalentador, especialmente para as mulleres.

As principais conclusións da táboa anterior son as seguintes:

- O 36,4% das mulleres que traballan en Galiza, fronte ao 20,6% dos homes, tiveron uns ingresos inferiores ao Salario Mínimo Interprofesional (SMI), no ano 2005.
- O salario do 69,4% das mulleres non supera os ingresos salariais medios galegos, que foron de 14.887 € anuais no ano 2005.
- Só o 10% dos galegos de maiores ingresos son mulleres.
- Por tramos de salarios, o grupo máis numeroso de homes sitúase no de 1,5 ata 2 veces o SMI. No caso das mulleres, é o das que non acada o 0,5 do SMI.

Vemos que os problemas non rematan con atopar un posto de traballo; á maioría das mulleres asalariadas en Galiza os ingresos por salarios non lles permiten vivir sen outro tipo de recursos.

O tipo de contrato e de xornada son determinantes, pero a posición no organigrama das empresas ou doutras organizacións tamén. A continuación amosamos os datos, do ano 2006, da distribución por sexo dos ocupados en Galiza por grandes grupos ocupacionais.

Ocupados por grupos ocupacionais e sexo:

	<b>Total</b>	<b>Homes</b>	<b>Mulleres</b>
Total	1.164,2	661,4	502,9
1. Dirección das empresas e das Administracións Públicas	90,4	53,3	37,1
2. Técnicos e profesionais científicos e intelectuais	132,5	57,3	75,2
3. Técnicos e profesionais de apoio	127,9	72,8	55,1
4. Empregados de tipo administrativos	85,5	26,4	59,1
5. Traballadores de servizos de restauración, persoais, protección e vendedores dos comercios	174,5	58,2	116,3
6. Traballadores cualificados na agricultura e na pesca	94,2	49,0	45,3
7. Artesáns e traballadores cualificados das industrias manufactureiras, a construción e a minería, agás os operadores de instalacións e maquinaria	212,5	191,0	21,6
8. Operadores de instalacións e maquinaria, e montadores	109,2	87,0	22,2
9 e 10. Traballadores non cualificados e forzas armadas	137,5	66,4	71,1

Fonte: EPA. INE. Media anual.

As traballadoras son maioría en traballos de tipo administrativo, nos servizos e nos non cualificados, ocupacións que non se caracterizan precisamente polos elevados emolumentos.

Abre unha fiestra á esperanza que na categoría de técnicos e profesionais científicos e intelectuais a presenza das mulleres sexa cada vez maior; este maior nivel formativo ten que redundar a medio e longo prazo nunha maior presenza das mulleres en postos de dirección.

Ata aquí intentouse, con maior ou menor acerto, describir a situación das mulleres traballadoras galegas, pero non podemos esquecer as paradas, eses milleiros de mulleres que aínda querendo traballar levan anos engrosando as listas de desempregados neste país.

Taxas de paro por sexo:

	Total		Homes		Mulleres	
	2005	2006	2005	2006	2005	2006
Total	9,9	8,5	7,2	6,1	13,5	11,4
de 16 a 24 anos	21,0	18,0	16,4	14,0	26,7	23,3
de 25 a 54 anos	9,0	7,7	6,3	5,1	12,5	10,9
de 55 e máis anos	6,2	5,9	5,0	5,7	8,1	6,1

Fonte: EPA. INE. Media anual.

No ano 2006, 65.000 mulleres estiveron buscando emprego activamente en Galiza (o 60% da poboación parada), o que implica unhas taxas de paro do 11,4%, practicamente o dobre que a poboación masculina.

As altas taxas de paro, os baixos ingresos..., en resumo, a problemática situación laboral obriga a moitas mulleres a atopar na economía mergullada ou na emigración (prodúcense maiores movementos migratorios de mulleres que de homes) a solución aos problemas, que os poderes públicos non axudan a resolver, ao entendela como un problema privado, e non como algo social.

Correspóndelles aos poderes públicos sentar as bases para que a muller poida desenvolver plenamente a súa faceta laboral, a través de políticas de conciliación integrais.

Os contratos temporais, as xornadas a tempo parcial, etc., aos que en moitos casos as mulleres se ven obrigadas como opción máis compatíbel coas responsabilidades familiares, dá lugar a un impacto negativo nas oportunidades e ganancias futuras nos mercados de traballo, onde o punto de referencia para o sistema de ascensos, salarios e protección social é o emprego continuo.

Natividad López Gromaz.