

***A muller no
mercado laboral en
Galiza. 2007***



Gabinete técnico confederal

A DOBRE PRESENZA

Compartir o traballo de reprodución, entendido este como as actividades destinadas ao coidado do fogar e da familia, para que a “dobre presenza” non sexa exclusivamente feminina, está detrás da campaña da CIG de cara a este 8 de Marzo de 2008.

Na segunda metade do século XX reclamar unha maior presenza da muller no traballo produtivo ou actividade laboral fóra do fogar, e mesmo conscienciar as mulleres da necesidade de facelo, era algo habitual nas campañas chamadas feministas; hoxe en día traballar fóra da casa xa non é unha opción para as mulleres da clase traballadora, senón unha obriga; obriga que deriva de dous factores fundamentais: os cambios na organización da produción e os cambios na composición dos fogares.

No que atinxe ao primeiro dos factores, o paso dun modelo fordista de organización da produción, baseado, na parte social, nunha organización forte da clase obreira masculina que levou a conseguir unha estabilidade laboral e uns salarios dignos que permitían a unha familia vivir cun só salario, cuns roles claramente diferenciados: aos homes esixíaseles dispoñibilidade case absoluta ao traballo remunerado a cambio de salarios familiares, e ás mulleres os labores domésticos. Este tipo de organización económica e social tiña como fundamento dúas segregación básicas: unha entre traballo (remunerado) e familia (traballo non remunerado) e outra entre homes e mulleres. A cohesión social baseábase no pleno emprego masculino e no desenvolvemento dun sector de servizos sociais, que, a medida que se desenvolve, entra en contradición co servizo doméstico.

A finais do século pasado o modelo de ocupación fordista entre en declive dando paso ao modelo toyotista, que ten como característica máis salientábel no terreo laboral a inestabilidade e os baixos salarios, co fin de reducir os custos. A temporalidade no emprego e os baixos salarios, fan, na inmensa maioría das familias da clase obreira, necesaria a existencia de dous salarios

para poder sobrevivir. De feito, é a partir dos anos oitenta cando a participación feminina no traballo remunerado crece en todos os países. A fonte principal de crecemento do traballo remunerado é a ocupación feminina nos servizos.

Se a isto engadimos os cambios na composición dos fogares ou estrutura da familiar, onde cada vez existen máis familias monoparentais e máis divorcios, dificilmente as mulleres hoxe en día poden facer un proxecto de futuro pensando nun marido para toda a vida e dependendo economicamente del.

En calquera dos casos a realidade é que o muller hoxe está presente no mundo do traballo produtivo, e cada vez máis. O problema é que se incorporou ao traballo produtivo sen abandonar o familiar, ou o que é máis grave, sen apenas compartilo.

Cando os cambios organizativos da produción requiriron cambios lexislativos nas relacións laborais, os poderes públicos actuaron inmediatamente (cantas reformas laborais non levamos nos últimos anos?). Non foi así no caso das políticas sociais; nas políticas sociais e familiares, os cambios foron e son moitos máis lentos. Aínda hoxe non existe unha rede de servizos sociais que permitan conciliar a vida laboral e familiar, polo que a muller ten que conciliar ben utilizando a estrutura familiar de apoio (avoa, tía... normalmente outra muller), ben utilizando a precariedade laboral (media xornada, contratos temporais...) como vía para compatibilizar traballo e familia.

E así, avanza o século XXI, e a presenza da muller no traballo produtivo é unha realidade, mentres a do home no traballo doméstico continúa sendo moi escasa. Os últimos datos dispoñíbeis para Galiza permiten unha reflexión sobre o tema:

Usos do tempo. Horas

	Homes	Mulleres
Traballo remunerado	08:47	07:33
Traballo voluntario	00:20	00:17
Ver a televisión	01:16	01:10
Outras formas de lecer	01:25	01:20
Coidados persoais	01:01	01:05
Traballo do fogar	01:09	02:30
Coidado de menores	00:53	01:47
Coidado de maiores dependentes	00:13	00:52

Fonte: Xunta de Galiza.

A primeira conclusión que se extrae dos datos anteriores é que a muller dedica menos horas a durmir que o home. No uso do resto do tempo, a discriminación tamén é clara, cando a muller traballa:

- ✓ Os homes destinan aproximadamente unha hora e cuarto máis ao traballo remunerado.
- ✓ Os homes destinan un cuarto de hora diaria máis ao ocio.
- ✓ As mulleres destinan máis de dúas horas ao traballo reprodutivo que os homes:
 - Unha hora e 20 minutos máis ao traballo do fogar.
 - Unha hora máis ao coidado de menores.
 - E corenta minutos máis ao coidado de maiores dependentes.

É no coidado das persoas maiores dependentes, onde a presenza do home se volve case anecdótica; é un traballo cento por cento feminino. Curiosamente as dificultades para financiar a recente Lei de Dependencia puxeron en evidencia o valor “monetario” do mesmo, xa que estaba oculto até o de agora, non valorizado, nin en termos económicos nin sequera en termos sociais.

Outro indicador claro deste reparto de tarefas son as excedencias por coidado de fillos/fillas.

Excedencia por coidado de fillas/fillos.

	Total	%Madres
2000	8.339	96,02
2001	10.163	96,43
2002	12.694	96,16
2003	13.879	96,38
2004	16.963	96,34
2005	18.942	95,23
2006	20.225	95,33

Fonte: Instituto da Muller.

Continúan sendo as mulleres as que collen as excedencias para coidado de fillos. Á vista dos datos anteriores, nin tan sequera podemos dicir que se enxergan cambios, xa que no que vai de século, con certas oscilacións, a porcentaxe mantívose.

Por todo o analizado até o de agora, a incorporación das mulleres ao mercado laboral non supuxo un alivio das tarefas domésticas, co que se enfronta a xornadas laborais dobres, incluso triplas, coas consecuencias, entre outras que ten sobre a saúde.

En resumo, a incorporación da muller ao traballo produtivo non significou a superación da segregación de xénero: homes / traballo retribuído, mulleres / doméstico, senón que se despregou en varias direccións e en varias formas, entre as que o dobre presenza feminina é maioritaria.

Centrándonos estritamente no mundo laboral, a incorporación ao traballo retribuído ou produtivo, podemos medilo a través das taxas de actividade:

Evolución das taxas de actividade:

	Total	Homes	Mulleres
1997	49,8	61,3	39,3
2000	51,3	61,8	41,7
2006	53,6	62,2	45,8
2007	54,3	63,3	46,0

Fonte. EPA. INE

Malia as dificultades existentes para conciliar traballo e familia, sen ir máis atrás, nos últimos 10 anos, a taxa de actividade feminina media aumentou preto de 7 puntos (2 puntos a masculina). Aínda así, persiste unha diferenza de 17 puntos entre ambas. Ademais en 2007 apréciase un claro parón nesta tendencia; de feito, a taxa de actividade feminina practicamente se estanca (medra 2 décimas), mentres a masculina aumenta máis dun punto.

Se se toman os datos por grupos de idades, aprécianse notábeis diferenzas.

Taxas de actividade por sexo e idade. 2007

	Total	Homes	Mulleres
Total	54,3	63,3	46,0
de 16 a 24 anos	45,0	53,2	36,6
de 25 a 54 anos	83,1	90,6	75,7
de 55 e máis anos	18,0	24,9	12,5

Fonte. EPA. INE.

Entre os máis novos, os maiores anos de escolarización das mulleres explican as avultadas diferenzas con respecto aos homes. No intervalo intermedio, é onde se rexistran as maiores taxas en ambos os sexos, no cal máis do 75% das mulleres están en activo. Entre as de maior idade a presenza no mercado laboral é escasa.

Pero unha cousa é estar disposto a traballo e outra moi distinta é acadar un emprego, para o que as mulleres teñen maiores dificultades.

As taxas de ocupación miden precisamente iso, que porcentaxe de poboación estando en idade de traballar ten un emprego.

Evolución das taxas de ocupación por sexo.

	Total	Homes	Mulleres
Total			
2000	43,6	55,4	32,9
2006	49,1	58,4	40,5
2007	50,1	59,7	41,4

Fonte. EPA. INE.

Á hora de conseguiren un emprego, as mulleres atópanse con máis dificultades que os homes; a pesar de aumentar en 8,5 puntos, no que vai de século, a porcentaxe de mulleres que dispoñen dun traballo en Galiza, tan so acada ao 41,4% do total, fronte a un 59,7% de homes. É certo que na última década medrou considerablemente a taxa de ocupación feminina, pero tamén a masculina, o que nos fai sospeitar que tan máis que ver co momento alcista polo que pasou a nosa economía, que con outro tipo de medidas discriminatorias positivas.

No último ano o número de mulleres que dispoñen dun traballo aumentou un 2,4% con respecto ao ano anterior.

Evolución da ocupación segundo sexo.

	2005	2006	2007
Total	1.130,1	1.164,2	1.193,4
Homes	655,9	661,4	678,3
Mulleres	474,2	502,9	515,0

Fonte: EPA. INE.

Como vemos, en 2007 produciuse unha forte ralentización na creación de emprego feminino; apenas aumentou un 2,4% fronte ao 6% que medrara no ano anterior. Ademais, rompeuse a tendencia dos últimos ano de medrar máis o emprego feminino que o masculino; en 2007, o emprego entre os homes aumentou dúas décimas máis que entre as mulleres.

Dada esta evolución e mais a situación de “recesión económica” que parecen indicar outras variábeis macroeconómicas, é conveniente analizar a evolución trimestral da ocupación feminina neste último ano.

Ocupación trimestral 2007.

	Total	Homes	Mulleres
2007/I	1.166,0	670,8	495,2
2007/II	1.196,2	679,9	516,4
2007/III	1.215,1	679,5	535,6
2007/IV	1.196,1	683,1	513,0

Fonte: EPA. INE.

Non só a evolución anual, senón tamén a trimestral, parecen indicar un cambio de tendencia na nivel de emprego en Galiza; no último trimestre prodúcese un forte retroceso no emprego feminino. Esta caída non afecta aos homes, o que indica como a maior inestabilidade no emprego das mulleres as converte en máis vulnerábeis e nas primeiras prexudicadas en caso de crise ou recesión económica.

Pasamos agora a estudar a ocupación dunha forma máis desagregada, comezando polo análise sectorial. Despois do declive do sector primario, que en Galiza ocupaba a un elevado número de mulleres (de feito, a principios da democracia a taxa de ocupación das mulleres en Galiza era superior a respecto da actual), a ocupación maioritaria das mulleres pasou a ser no sector servizos, ao mesmo tempo que cambia de sector cambia a súa situación profesional, de axuda familiar a asalariada. Os últimos datos son os seguintes.

Ocupación feminina segundo categoría profesional.

	Mulleres		
	1997	2006	2007
Total	356,0	502,9	515,0
Empresario ou membro de cooperativa	104,9	103,7	101,7
Axudas familiares	48,1	14,0	12,1
Asalariados/as	202,4	384,9	401,0
Outra situación	0,7	0,2	0,3

Fonte: EPA. IGE.

O aumento do emprego no último ano foi exclusivamente asalariado, que se incrementou un 4,18%; no resto das categorías descendeu. Como vemos esta é a tendencia da última década; así, na actualidade, o 77,8% das mulleres traballadoras en Galiza son asalariadas.

Ao igual que por categorías profesionais, tamén sectorialmente a participación feminina está moi definida.

Ocupación sectorial feminina.

	1997	2006	2007
Total	356,0	502,9	515,0
Agricultura e pesca	97,9	50,2	42,9
Industria	37,3	61,8	62,8
Construción	2,4	9,2	11,3
Servizos	218,3	381,7	397,9

Fonte: EPA. INE

Foi novamente o sector servizos o que acolleu a maioría das novas ocupadas (tamén foi neste sector onde se reduciu o emprego no último trimestre do ano). Cos novos datos o 77% das mulleres ocupadas en Galiza é en algunha rama de actividade deste sector.

Na última década, tamén na industria e na construción aumentou considerabelmente o emprego entre as mulleres, pero aínda así é pouco significativo o peso dos resto dos sectores na ocupación feminina. No sector primario reduciuse á metade na última década.

Son polo tanto asalariadas no sector servizos a maioría das mulleres que teñen un emprego remunerado en Galiza. O tipo de contrato co que estas mulleres prestan os seus servizos é o seguinte dato que imos analizar:

Asalariados/as segundo tipo de contrato:

	Total			Taxas		
	Homes	Mulleres	Total	Homes	Mulleres	Total
2006	890,7	505,8	384,9			
2007	922,0	521,1	401,0			
Contrato indefinido						
2006	580,2	344,1	236,1	65,1	68,0	61,3
2007	632,9	361,8	271,2	68,6	69,4	67,6
Contrato temporal						
2006	310,5	161,7	148,8	34,9	32,0	38,7
2007	289,1	159,3	129,8	31,4	30,6	32,4

Fonte: EPA. INE.

Sen dúbida, en 2007 produciuse un importante descenso da taxa de temporalidade no emprego entre as mulleres. Malia isto, continúa en valores moi elevados; un 32,4% segue sendo unha porcentaxe moi elevada de inestabilidade.

Así mesmo, non debemos esquecer denunciarmos o comportamento do sector público, onde a temporalidade descendeu moito menos, 1,5 puntos, mentres no sector privado o descenso foi de 4,1 puntos; e tampouco, debemos esquecer que en 2007 se aplicaron plenamente, durante todo o ano, as medidas da última reforma laboral, que entre outras medidas se destinaban cuantiosos fondos a reducir a temporalidade e a incrementar o emprego feminino.

Taxas de temporalidade segundo sexo e tipo de sector:

	Total		Homes		Mulleres	
	2006	2007	2006	2007	2006	2007
Asalariados/as	34,9	31,4	32,0	30,6	38,7	32,4
Asalariados/as sector público	26,4	24,9	19,4	19,7	32,4	29,5
Asalariados/as sector privado	37,1	33,0	34,6	32,8	40,9	33,4

Fonte: EPA. INE.

Entre os homes soamente descendeu a temporalidade no sector privado; no público incluso aumentou lixeiramente. Entre as mulleres descendeu en ambos os sectores pero en maior medida no privado que no público, 7,5 e 2,9 puntos respectivamente. Continúa sendo preocupante o emprego feminino no sector público, e non deixa de ser “rechamante” que a temporalidade feminina neste sector supere en 10 puntos a masculina.

Estes datos son concordantes cos facilitados polo INEM referidos a contratación.

Evolución dos contratos rexistrados segundo duración:

		2001	2002	2003	2004	2005	2006	2007
Temporais	Homes	382955	370293	372775	377676	387581	404127	400.115
	Mulleres	274446	287045	310658	324102	333787	357872	365.809
Indefinidos	Homes	18094	17964	17182	17615	20533	22765	27.807
	Mulleres	10224	13227	14266	13618	14857	16846	21.753
Total	Homes	401049	388257	389957	395291	408114	426892	427922
	Mulleres	284670	300272	324924	337720	348644	374718	387.544

Fonte: Elaboración propia a partir dos datos do INEM.

Reflicítese claramente como até os anos 2003-2004 medraron máis os contratos rexistrados a nome de mulleres que de homes, nomeadamente os temporais aínda que tamén hai un acercamento nos indefinidos. A partir destes anos a evolución vai moi parella, e o pequeno acercamento que hai débese ao maior aumento da contratación feminina temporal. Sirva de exemplo o acontecido no último ano: o número de contratos a homes practicamente se estabilizou (medrou un 0,2%), pero entre os temporais descendeu un 1%, mentres entre as mulleres medraron un 2,2%. Resumindo, a temporalidade afecta en maior medida ás mulleres.

Xunto á temporalidade ou á inestabilidade laboral, a xornada a tempo parcial é outras das características do emprego feminino.

Ocupados segundo tipo de xornada.

	Total		Homes		Mulleres	
	2006	2007	2006	2007	2006	2007
Total	1.164,2	1.193,4	661,4	678,3	502,9	515,1
Xornada completa	1.037,4	1.076,7	632,5	651,8	405,0	429,9
Xornada parcial	126,8	116,6	28,9	26,6	97,9	90,1

Fonte: EPA. INE.

Só 116.600 persoas, do total de ocupados, tiveron xornada parcial durante o ano 2007, pero do total, o 77% foron mulleres; é dicir, este tipo de xornada afecta basicamente ás mulleres.

Tanto os contratos temporais como a xornada a tempo parcial implican uns menores ingresos. Aproximadamente, un asalariado con contrato temporal ingresa un 35% menos que o seu homólogo cun contrato indefinido. Isto, xunto á redución da presenza das mulleres a medida que aumenta o escalafón nunha empresa, leva a que persistan as diferenzas salariais ao longo do tempo. O tan manido 27% de diferenza salarial por sexo, parece xa un mal endémico da nosa sociedade.

O paro é outro indicador onde a presenza feminina é maioritaria.

Taxas de paro:

	Total	Homes	Mulleres
2005	10,1	7,3	13,7
2006	8,6	6,2	11,5
2007	7,7	5,8	10,1

Fonte: EPA. INE.

A taxa de paro feminina practicamente duplica a masculina: 5,8 e 10,1 respectivamente en 2007. Tanto unha como outra tiveron unha evolución positiva nos últimos 10 anos; e tamén no último, como se aprecia nos seguintes datos.

Parados/as segundo sexo e idade:

	Total		Homes		Mulleres		Variación		
	2006	2007	2006	2007	2006	2007	Tot.	Hom.	Mull.
Total	107,8	98,7	42,8	41,2	65	57,5	-8,4	-3,7	-11,5
de 16 a 24 anos	22	18,9	9,8	9,2	12,2	9,7	-14,1	-6,1	-20,5
de 25 a 34 anos	38,2	34,9	15,5	13,9	22,7	21	-8,6	-10,3	-7,5
de 35 a 49 anos	33,1	31,5	10,3	11,4	22,7	20,1	-4,8	10,7	-11,5
de 50 e máis anos	14,5	13,4	7,2	6,7	7,3	6,6	-7,6	-6,9	-9,6

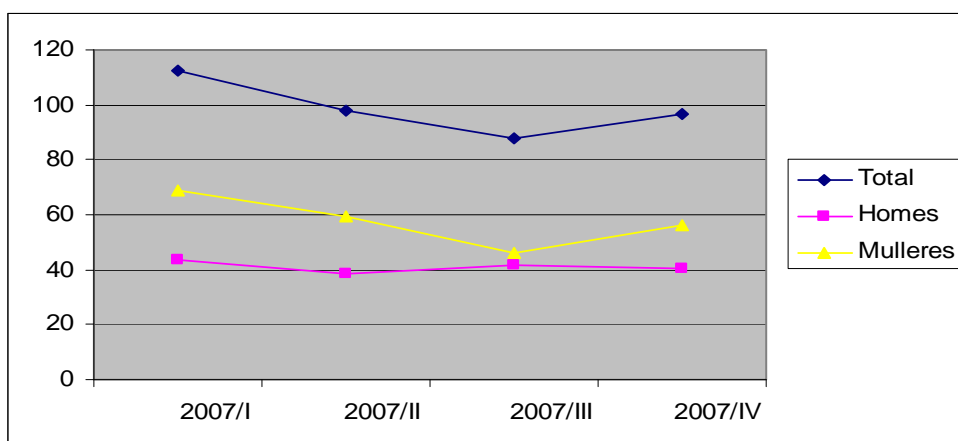
Fonte: EPA. INE.

En principio, a evolución do paro estimado é positiva; de media no ano 2007 descendeu un 8,4%, descenso que beneficiou en maior medida ás mulleres fronte os homes, 3,7 e 11,5% respectivamente. Aínda así, o 58% da poboación parada en Galiza son mulleres.

A evolución trimestral xa non nos presenta un panorama tan alentador.

Evolución trimestral dos parados segundo sexo:

	Total	Homes	Mulleres
2007/I	112,6	43,8	68,8
2007/II	98	38,8	59,2
2007/III	87,5	41,5	46
2007/IV	96,5	40,6	55,9



Fonte: EPA. INE

A maior inestabilidade laboral das mulleres fai que sexan as primeiras afectadas por calquera cambio na economía; cando analizabamos a evolución trimestral da ocupación xa evidenciabamos cambios, e os datos do paro así nolo confirman, o incremento deste no último trimestre é unicamente feminino, entre os homes continúa descendendo. No gráfico anterior isto percíbese claramente.

Resumindo, maiores taxas de paro, maior temporalidade no emprego, menores salarios medios, etc., seguen sendo as características do emprego feminino en Galiza, en moitos casos froito da obriga de compatibilizar, practicamente soas,

o traballo produtivo co doméstico ou familiar. Son estas razóns, entre outras, as que levaron a Secretaría da Muller CIG a dedicar o próximo 8 de marzo, Día da Muller Traballadora a denunciar este feito, co fin de intentar unha maior resposta, tanto dentro da familia como dos poderes públicos, que teñen unha gran materia pendente neste terreo e que cremos chegou o momento de aprobala. Por último, cómpre lembrarmos que o Estado español é, dentro dos da Unión Europea, dos que menos destina a políticas familiares, apenas un 0,5% do PIB, fronte ao 2,7% de media comunitaria.