

CONTRATOS DE TRABALLO EN GALIZA (ANO 2007)



Confederación Intersindical Galega

CONTRATOS 2007

Segundo os datos do Instituto Nacional de Emprego (INEM), ao longo do ano 2007 rexistráronse en Galiza 864.832 contratos, un 0,8% máis que no 2006, dos cales o 94,3% son contratos iniciais, sendo os restantes convertidos en indefinidos. A evolución, segundo as distintas modalidades de contratación, foi tal e como se amosa a continuación:

Evolución dos contratos segundo as distintas modalidades:

	2007	2006	2005	2004	Var.	Var.	Var.
					07/06	06/05	05/04
Duración temporal	765.924	761.999	721.368	701.778	0,52	5,6	2,8
Por obra ou servizo determinado	299.237	305.514	289.911	278.444	-2,05	5,4	4,1
Event. por circunstancias da prod.	335.506	327.917	312.072	294.076	2,31	5,1	6,1
Interinidade	86.533	75.557	65.492	68.620	14,53	15,4	-4,6
Temporal para minusválidos	1.110	861	699	548	28,92	23,2	27,6
Substit. por xubilación aos 64 anos	59	50	58	60	18,00	-13,8	-3,3
Prácticas	7.048	7.457	7.197	6.735	-5,48	3,6	6,9
Formación lei 63/97	12.879	12.724	13.303	14.255	1,22	-4,4	-6,7
Temporal de inserción		1	787	869		-99,9	-9,4
De relevo	1.789	1.630	1.290	7.090	9,75	26,4	-81,8
Xubilación parcial	1.627	1.534	1.265	888	6,06	21,3	42,5
Outros	20.136	28.754	29.294	30.193	-29,97	-1,8	-3
Duración indefinida	49.542	39.611	35.390	31.233	25,07	11,9	13,3
Indefinidos ordinarios	33.845	22.713	20.907	17.393	49,01	8,6	20,2
Indefinidos fomento do emprego	14.860	16.130	13.881	13.295	-7,87	16,2	4,4
Minusválidos	837	768	602	545	8,98	27,6	10,5
Total contratos iniciais	815.466	801.610	756.758	733.011	1,73	5,9	3,2
Convertidos en indefinidos	49.166	55.984	34.470	33.012	-12,18	62,4	4,4
Total contratos	864.632	857.594	791.228	766.023	0,82	8,4	3,3

Fonte: Elaboración propia a partir dos datos publicados polo INEM.

Cómpre destacar, en primeiro lugar, que a pesar de medrar o número de contratos con respecto ao ano 2006 (un 0,8%), fíxoo nunha proporción moito menor que en anos anteriores, o que denota unha clara ralentización na contratación neste último ano.

A mediados do ano 2006 púxose en marcha a, polo momento, última reforma laboral, que entre outros aspectos recollía unha bonificación importante para aqueles contratos temporais subscritos antes do 1 de xullo de 2006 que se converteran en indefinidos antes do 31 de decembro dese mesmo ano. Este feito explica as fortes oscilacións que os contratos convertidos en indefinidos presentan no período analizado no cadro anterior.

Durante o ano 2006 rexistráranse un 62,4% máis de contratos convertidos en indefinidos que no ano anterior; porén, durante o 2007 esta modalidade descendeu un 12,2% con respecto a 2006, o que sen dúbida está influído pola fin das bonificacións.

Os contratos indefinidos iniciais tiveron un bo comportamento neste último ano; medraron un 25,07% mercé ao incremento de preto dun 50% dos indefinidos ordinarios (bonificados e non bonificados), xa que os indefinidos de fomento do emprego descenderon un 7,87% con respecto a 2006.

Se sumamos todos os indefinidos, tanto os iniciais como os convertidos en indefinidos, o incremento anual foi do 3,2%, fronte a un 0,52% dos de duración temporal. A pesar deste maior incremento relativo dos fixos, a proporción entre ambos permanece máis ou menos estábel: 11,4% de fixos en 2007 e 11,1% en 2006, tres décimas máis.

Do total de indefinidos, sexan iniciais ou convertidos, 56.265 (o 57%) acolléronse a algunha das medidas de fomento do emprego actualmente en vigor; en concreto:

Contratos indefinidos acollidos a algunha medida de fomento do emprego:

Colectivos	2007
Mulleres desempregadas	7.027
Mull. Contratadas 24 meses tras parto	208
Desempregados + 6 meses	328
Desempregados > 45 anos	4.174
Mozos/as 16 a 30 anos	5.234
Minusválidos	1.170
Traball en risco de exclusión social	23
Conversión a indefinidos bonificados	11.640
Outros	8
Non bonificados	26.453
Total	56.265

Fonte: Elaboración propia a partir dos datos publicados polo INEM.

Preto do 50% son contratos non bonificados, é dicir, que teñen algún tipo de axuda económica ou incentivo fiscal pero non bonificación nas cotas á Seguridade Social.

Dentro dos colectivos bonificados, os máis numerosos son as conversións a indefinidos (11.640), a pesar da forte redución que sufriron con respecto ao ano anterior cando se rexistraran 47.696 acollidos a medidas de fomento do emprego. A fin do plan extraordinario de axudas para a conversión -en vigor nos últimos 6 meses do 2006- explica este cambio de tendencia.

Duplicouse o colectivo de mulleres desempregadas acollidas a estas medidas, así como adquiriu notábel importancia o de xente nova, indistintamente do sexo, de menos de 30 anos.

Dentro dos temporais, entre os de por obra ou servizo determinado e os eventuais por circunstancias da produción acaparan preto do 87% do total, converténdose nas modalidades de contratación por excelencia en Galiza.

Non queremos deixar de chamar a atención sobre dúas modalidades de contratación: en prácticas e de formación, dúas modalidades deseñadas para fomentar a inserción laboral dos máis novos, e que non acaban de cumprir cos obxectivos previstos.

O contrato en prácticas ten por finalidade obter a práctica profesional adecuada ao nivel de estudos cursado polos traballadores con título universitario ou de formación profesional de grao medio ou superior, ou títulos recoñecidos oficialmente como equivalentes que habiliten para o exercicio profesional.

O contrato deberá ter unha duración de entre seis meses e dous anos e ao finalizar o contrato o empresario deberá certificar a duración das prácticas, o posto ou postos ocupados, así como as principais tarefas feitas.

No caso do contrato para a formación, o obxectivo tal e como define o Ministerio de Traballo é “a adquisición da formación teórica e práctica necesaria para o desempeño adecuado dun oficio ou dun posto de traballo que requira un nivel de cualificación susceptible de acreditación formal ou, no seu defecto, o nivel de cualificación de base de cada ocupación no sistema de clasificación da empresa”.

Entre os requisitos para formalizar un contrato para a formación está o de ter entre 16 e 21 anos e que non se teña a titulación requirida para formalizar un contrato en prácticas; estendéndose este límite ata os 24 anos cando o contrato se concerte con desempregados que se incorporen como alumnos-traballadores aos programas de escolas taller e casas de oficio. A duración do mesmo será de entre 6 meses e dous anos.

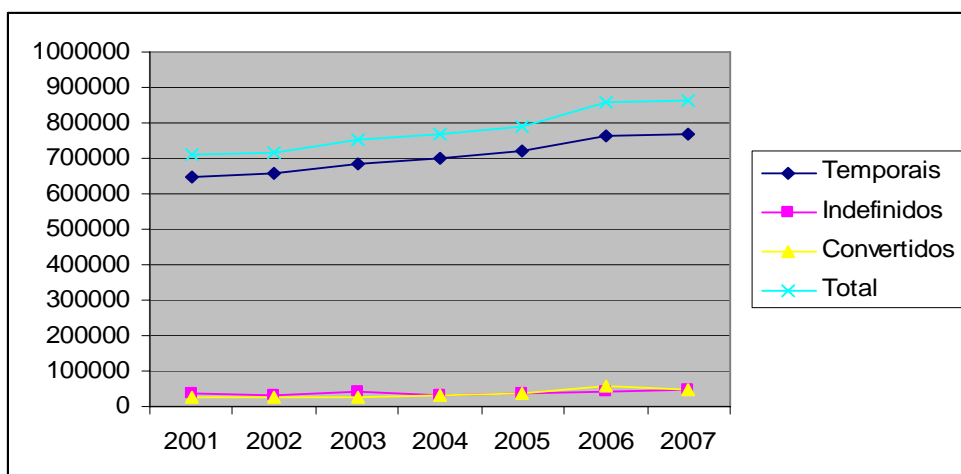
A pesar de seren contratos destinados especificamente aos máis novos e teren unhas características especiais, a utilización dos mesmos está sendo moi escasa, tal e como apuntabamos en parágrafos anteriores. No caso do noso

país, non chegan ao 2,5% do total, o que pon de manifesto a necesidade de revisar e adaptar mellor a situación do mercado de traballo, xa que a taxa de desemprego dos máis novos está preto do 30%.

Antes de seguir afondando no comportamento da contratación no ano 2007, imos expor a continuación a evolución segundo sexan temporais, indefinidos ou convertidos no que vai de século.

Evolución dos contratos no século XXI.

	2001	2002	2003	2004	2005	2006	2007
Temporais	649841	657338	682733	701778	721368	761999	765924
Indefinidos	35875	31191	41115	31233	35390	39611	49542
Convertidos	24542	27439	28791	33012	34470	55984	49166
Total	710258	715968	752639	766023	791228	857594	864632



Fonte: Elaboración propia a partir dos datos publicados polo INEM.

Os datos son claros. Non se produciu ningún cambio na contratación no que vai de século, con algunhas décimas de diferenza a tendencia mantense; feito que debería servir para reflexionar xa que neste período se implantaron dúas reformas laborais (2001 e 2006), cun esforzo orzamentario moi importante e sen incidencia real na contratación. Sen dúbida cómpre modificar as políticas destinadas a aumentar a estabilidade no emprego; o sistema de axudas directas á contratación indefinida non está funcionando e aos datos hai que se remitir.

Se a temporalidade se empezase a reducir substancialmente, este tipo de axudas irían desaparecendo; entón, que empresario vai estar disposto a reducir a temporalidade? Cómpre reflexionar sobre este tema.

Os contratos por sexo.

Contratos iniciais segundo modalidade de contratación por sexo.

	Homes	Mulleres	Total	% homes	% muller
Duración temporal	400.115	365.809	765.924	52,2	47,8
Por obra ou servizo determinado	180.773	118.464	299.237	60,4	39,6
Event. por circunstancias da prod.	167.056	168.450	335.506	49,8	50,2
Interinidade	22.904	63.629	86.533	26,5	73,5
Temporal para minusválidos	791	319	1.110	71,3	28,7
Substit. por xubilación aos 64 anos	35	24	59	59,3	40,7
Prácticas	3.421	3.627	7.048	48,5	51,5
Formación lei 63/97	8.017	4.862	12.879	62,2	37,8
De relevo	1.282	507	1.789	71,7	28,3
Xubilación parcial	1.353	274	1.627	83,2	16,8
Outros	14.483	5.653	20.136	71,9	28,1
Duración indefinida	27.807	21.735	49.542	56,1	43,9
Indefinidos ordinarios	19.943	13.902	33.845	58,9	41,1
Indefinidos fomento do emprego	7.290	7.570	14.860	49,1	50,9
Minusválidos	574	263	837	68,6	31,4
Total contratos iniciais	427.922	387.544	815.466	52,5	47,5

Fonte: Elaboración propia a partir dos datos publicados polo INEM.

As diferenzas de xénero, socialmente admitidas no mercado laboral -de feito o das mulleres desempregadas é un colectivo ao cal se bonifica especificamente a contratación-, non parecen ir diminuindo a vista dos datos anteriores.

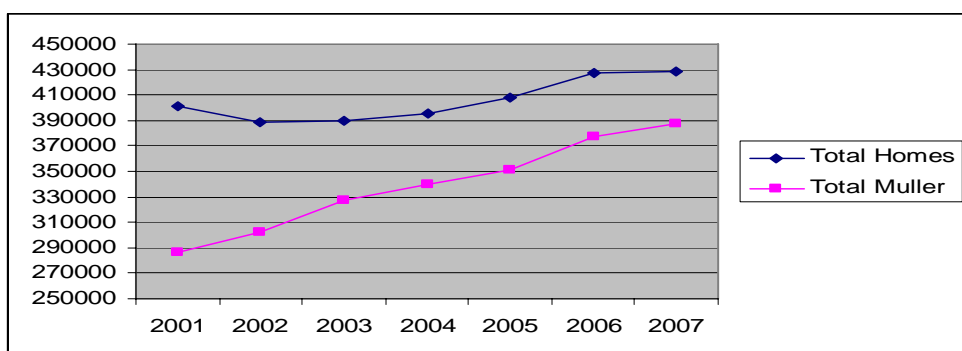
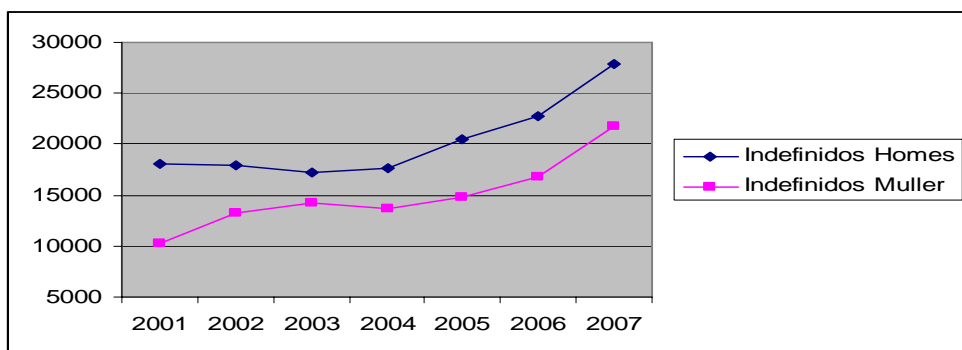
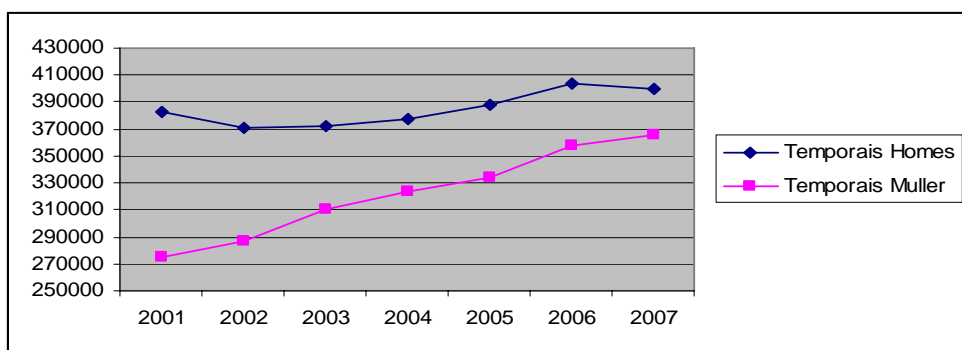
Do total de contratos, o 47,5% rexistráronse a nome de mulleres (46,7% no ano anterior), 5 puntos menos que os homes, pero reducindo as diferenzas con respecto ao ano anterior, que acadaran os 6,6 puntos.

Se analizamos como evolucionaron segundo a duración do contrato, proporcionalmente rexistráronse máis contratos indefinidos a nome de mulleres que no ano anterior, pero aínda así as diferenzas son inadmisíbeis: no ano 2006, a porcentaxe de contratos asinados a nome de homes superaba en 15 puntos ao de mulleres; no ano 2007 esta diferenza descendeu ata os 12,2 puntos, aínda así excesivamente elevada se ademais temos en conta as cantidades nada desprezábais de fondos públicos destinados a diminuílas.

Se desagregamos polas distintas modalidades de contratación actualmente en vigor, dentro das de duración indefinida, os indefinidos de fomento do emprego son os únicos onde a presenza feminina foi lixeiramente maior. Entre os de duración temporal, os de interinidade son contratos claramente feminizados e os eventuais por circunstancias da produción e en prácticas presentan un certo equilibrio; nas restantes modalidades a presenza masculina é claramente preponderante.

Evolución dos contratos iniciais por sexo:

		2001	2002	2003	2004	2005	2006	2007
Temporais	Homes	382955	370293	372775	377676	387581	404127	400.115
	Muller	274446	287045	310658	324102	333787	357872	365.809
Indefinidos	Homes	18094	17964	17182	17615	20533	22765	27.807
	Muller	10224	13227	14266	13618	14857	16846	21.753
Total	Homes	401049	388257	389957	395291	408114	426892	427922
	Muller	284670	300272	324924	337720	348644	374718	387.544



Fonte: Elaboración propia a partir dos datos publicados polo INEM.

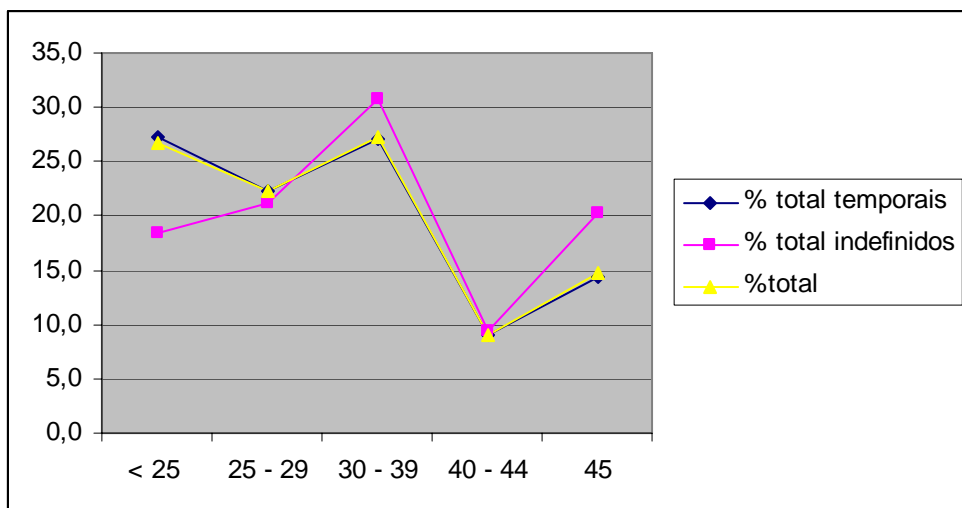
Os datos anteriores reflicten claramente como ata os anos 2003-2004 medraron máis os contratos rexistrados a nome de mulleres que de homes, especialmente os temporais aínda que tamén hai un acercamento nos indefinidos. A partir destes anos a evolución vai moi parella, e o pequeno acercamento que hai débese ao maior aumento da contratación feminina temporal. Sirva de exemplo o sucedido no último ano: o número de contratos a homes practicamente se estabilizou (medrou un 0,2%), pero entre os temporais descendeu un 1%, mentres entre as mulleres medraron un 2,2%. É certo que neste último ano a contratación indefinida inicial aumentou de maneira importante tanto entre homes como entre as mulleres, 22 e 27% respectivamente.

Os contratos por idade.

A idade sempre foi un factor importante na contratación. Vexamos a continuación o acontecido ao longo do 2007:

Distribución dos contratos iniciais por idades:

	< 25	25 - 29	30 - 39	40 - 44	45	Total
Duración temporal	208.506	170.900	207.185	69.394	109.939	765.924
Por obra ou servizo determinado	76.408	65.292	82.658	28.042	46.837	299.237
Event. por circunstancias da prod.	99.048	78.861	89.632	27.347	40.618	335.506
Interinidade	16.541	20.073	26.134	10.239	13.546	86.533
Temporal para minusválidos	129	185	368	161	267	1.110
Substit. por xubilación aos 64 anos	8	7	17	10	17	59
Prácticas	3.971	2.603	445	19	10	7.048
Formación lei 63/97	10.526	350	795	390	818	12.879
De relevo	261	586	658	129	155	1.789
Xubilación parcial	0	0	0	0	1.627	1.627
Outros	1.614	2.943	6.478	3.057	6.044	20.136
Duración indefinida	9.125	10.507	15.245	4.618	10.047	49.542
Indefinidos ordinarios	4.614	5.807	13.787	4.302	5.335	33.845
Indefinidos fomento do emprego	4.455	4.599	1.179	193	4.434	14.860
Minusválidos	56	101	279	123	278	837
Total contratos iniciais	217.631	181.407	222.430	74.012	119.986	815.466
% Temporais	95,8	94,2	93,1	93,8	91,6	93,9
% Indefinidos	4,2	5,8	6,9	6,2	8,4	6,1
% total temporais	27,2	22,3	27,1	9,1	14,4	100,0
% total indefinidos	18,4	21,2	30,8	9,3	20,3	100,0
%total	26,7	22,2	27,3	9,1	14,7	100,0



Fonte: Elaboración propia a partir dos datos publicados polo INEM.

En todos os grupos de idades, o peso dos temporais sobre o total da contratación é de tal magnitude que no gráfico as dúas liñas parece que están superpostas e que o único que varía en función da idade son os indefinidos.

No grupo dos máis novos (menos de 25 anos), malia soportar o maior número de contratos de todos os grupos, no que atinxe aos indefinidos están claramente por debaixo; no único grupo onde ocorre, o que reflicte ben ás claras que é o grupo que soporta unha maior temporalidade.

Na outra cara da moeda están os de entre 30 e 39 anos e os maiores de 45, cunha porcentaxe de indefinidos sobre o total que é claramente superior á porcentaxe de contratos total que soportan.

Se nos centramos no volume total de contratos, os máis novos soportan a inmensa maioría; concretamente o 48,9% do total de contratos foron rexistrados a nome de menores de 30 anos. No caso dos indefinidos apenas o 39,6% tiveron por destino un menor de 30 anos.

Contratos e duración.

Cada vez que queremos avaliar os contratos segundo a súa duración dos mesmo, batemos co problema dos de duración indeterminada, xa que, como o seu propio nome indica, non se coñece a priori a duración dos mesmos, e ao seren tan numerosos desvirtúan a análise, polo que achegamos as porcentaxes en función do total e en función, soamente, dos de duración determinada. O cadro vémolos máis adiante.

Ao longo de 2007, do 39,3% dos contratos temporais rexistrados non se sabía a priori a súa duración, debido fundamentalmente á gran importancia que teñen os contratos por obra ou servizo determinado no total da contratación, os cales a inmensa maioría son por duración indeterminada. Tamén entre os de interinidad, os de duración incerta son maioría.

Centrándonos nos de duración determinada, o 47,3% teñen unha duración inferior ao mes; se aumentamos ata os 3 meses de duración, acadamos o 69,2% do total dos contratos.

En calquera caso, o 91,1% acaba como máximo os 6 meses, o que quere dicir que se estes traballadores non encadean uns contratos a outros quedan fóra das prestacións por desemprego, que requiren un mínimo dun ano para ter dereito a elas.

Cando falamos dos beneficiarios das prestacións por desemprego, referímonos aos traballadores que cando quedan sen emprego teñen dereito a uns ingresos, ben a nivel contributivo ben a nivel asistencial, durante un período determinado. A porcentaxe de parados que teñen dereito a estas prestacións á o que se coñece como taxa de cobertura.

As taxas de cobertura oficiais, que aparecen publicadas nos anais do Ministerio, son moi elevadas nos últimos anos, debido -tal e como se nos aclarou nunha conversa telefónica con persoal do Instituto Nacional de Emprego (INEM)- a que para o seu cálculo non se utilizan os parados rexistrados que se fan públicos mensualmente desde o ano 2005, senón os que serían se non se aplicase o sistema SISPE.

O Sistema de Información dos Servizos Públicos de Emprego (SISPE) comezouse a aplicar no ano 2005. A súa implantación modificou substancialmente a estimación do número de parados rexistrados, non porque cambiase a definición, senón pola actualización e a xestión automatizada da información. Así, determinados colectivos (estranxeiros, certos estudantes, parados que rexeitaran unha acción de inserción laboral, demandantes de emprego de xornada reducida....) que antes non eran considerados parados pasan a formar parte do paro rexistrado, pero para o cálculo da taxa de cobertura segue a utilizarse o número de parados calculados polo método anterior; de aí as taxas de cobertura tan altas. Por exemplo no caso do Estado español para o cálculo da taxa de cobertura quedan fóra o 25% dos parados rexistrados; no caso de Galiza, un 18% dos parados.

A continuación expomos as taxas oficiais e as calculadas incluíndo o total de parados:

Taxa de cobertura

	Galiza	Est. Esp.
Parados SISPE	52,7	61,1
Taxa oficial	63,9	80,9

Fonte: Elaboración propia a partir dos datos publicados polo INEM.

A taxa oficial, no caso do Estado español, supera en preto de 20 puntos a calculada realmente utilizando todos os parados; no caso de Galiza, en máis de 11 puntos.

O que si queda demostrado, utilicemos uns datos ou outros, é que a taxa de cobertura é moi inferior en Galiza a respecto da media estatal.

Distribución dos contratos segundo a súa duración:

Contratos de traballo segundo a duración por modalidades.											
	< 7	7 a 15	15 días	1 a 3	3 a 6	6 a 12	12 a 18	18 a 24	> de 24	indet.	Total
	días	días	a 1 mes	meses	meses	meses	meses	meses	meses		
Duración temporal											
Por obra ou ser deter	22739	2497	3182	7061	7127	9322	244	342	334	246389	299237
Event. por circ prod.			149310	97185	75477	13534					335506
Interinidade	13841	6785	9414	5676	2714	352	77	24	28	47622	86533
Temp para minusv						1077	29	3	1		1110
Substit. por xub 64 anos						51	7	1			59
Prácticas					4268	2443	76	261			7048
Formación lei 63/97					11723	1082	27	36	7		12875
De relevo	4	1		4	16	60	50	105	1549		1789
Xubilación parcial	2			1	3	27	29	71	1430	64	1627
Outros	11966	105	77	67	519	216	25	25	16	7120	20136
											0
Total	48552	9388	161983	109994	101847	28164	564	868	3365	301195	765920
Total duración determinada										464725	
% total	6,3	1,2	21,1	14,4	13,3	3,7	0,1	0,1	0,4	39,3	100,0
%Dur. Determinada	10,4	2,0	34,9	23,7	21,9	6,1	0,1	0,2	0,7		

Fonte: Elaboración propia a partir dos datos publicados polo INEM.

Contratos e tipo de xornada.

Contratos segundo modalidade e tipo de xornada

	Ambos os sexos			Homes			Mulleres		
	Xornada parcial	Xornada completa	fixos-desc	Xornada parcial	Xornada completa	Fixos 0	Xornada parcial	xornada completa	fixos-descon
Duración temporal	181.882	569.477	0	63.019	327.691	0	118.863	241.786	0
Por obra ou serv.	78.081	221.156		32.043	148.730		46.038	72.426	
Event. por c prod.	84.711	250.795		27.980	139.076		56.731	111.719	
Interinidade	17.480	69.053		2.318	20.586		15.162	48.467	
Temp minusválidos	265	845		135	656		130	189	
Prácticas	779	6.269		196	3.225		583	3.044	
De relevo	565	1.224		346	936		219	288	
Xubilación parcial	0	0							
Outros	1	20.135		1	14.482			5.653	
Duración indefinida	9.029	36.689	3.833	2.788	23.096	1.932	6.241	13.593	1.901
Ind ordinarios	5.890	24.635	3329	1829	16.330	1.793	4.061	8.305	1536
Ind fomento do emp	2.981	11.385	494	870	6.287	133	2.111	5.098	361
Minusválidos	158	669	10	89	479	6	69	190	4
Total contratos iniciais	190.911	606.166	3.833	65.807	350.787	1.932	125.104	255.379	1.901

Fonte: Elaboración propia a partir dos datos publicados polo INEM.

No que atinxe ao tipo de xornada, a xornada completa continúa a ser a máis utilizada en Galiza. Durante o ano 2007, o 75,7% dos contratos iniciais rexistrados na nosa comunidade fórono con este tipo de xornada, o 23,8% a xornada parcial; os fixos descontínuos son residuais, o 0,5% do total.

As diferenzas por sexo si son significativas. As mulleres asignan o dobre de contratos a xornada parcial que os homes, algo xa estrutural no noso país, e que ten que ver co uso deste tipo de xornada como unha medida de conciliación da vida familiar por parte das mulleres, e non tanto como unha opción persoal.

Contratos a estranxeiros.

A inmigración é un fenómeno recente na nosa economía, pero comeza a ter un peso significativo polo que cómpre telo en conta en calquera análise da situación socioeconómica de Galiza.

No caso dos contratos, no ano 2007 rexistráronse 62.975 a nome de estranxeiros, coa seguinte distribución, segundo sexan fixos ou temporais:

Contratos a estranxeiros 2007:

	Contratos	%
Indefinidos iniciais.	6.425	10,2
Convertidos a indefinidos	3.256	5,2
Temporais	53.294	84,6
Total	62.975	100,0

Fonte: Elaboración propia a partir dos datos publicados polo INEM.

Foron 62.975 os contratos asinados a nome de estranxeiros; curiosamente, a proporción de fixos é superior ao total dos contratos rexistrados en Galiza. No caso de todos os contratos, tal e como calculamos ao principio deste documento, a proporción de indefinidos (sexan iniciais ou convertidos) foi do 11,4%, mentres que se analizamos só os de estranxeiros, os contratos con duración indefinida acadaron o 15,4% .

O 67% dos contratos rexistrados foi a nome dun home, e en máis do 50% dos casos traballan no sector servizos.

Chama a atención esta desproporción de contratos segundo sexo, xa que a inmigración non entende do mesmo, é dicir, a proporción de inmigrantes é moi semellante entre homes e mulleres, polo que esta diferenza se pode explicar; ben polas maiores dificultades de atopar emprego das inmigrantes ou ben pola maior presenza destas na economía somerxida (servizo doméstico, prostitución...).

Vigo, 1 de febreiro de 2008
Natividad López Gromaz
Gabinete Técnico Confederal.