

## DATOS INEM 2007

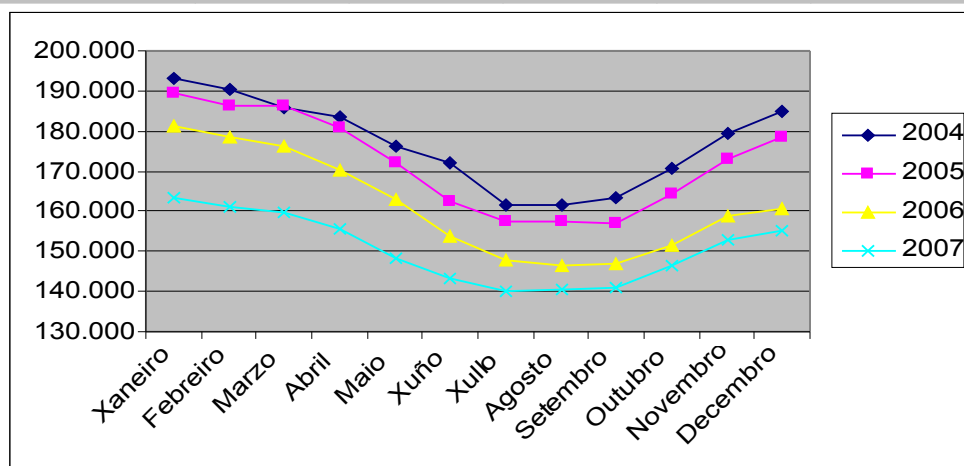
### PARO REXISTRADO.

Galiza rematou 2007 con 154.982 parados rexistrados nas oficinas do INE, un 3,5% menos dos que se rexistraran no mesmo mes do ano anterior. Con respecto ao mes inmediatamente anterior, novembro, aumentou un 1,4% o paro rexistrado.

Tal e como se amosa no cadro e gráfico seguintes, o ano 2007, no que se refire ao noso país, non presenta grandes novidades con respecto a anos anteriores.

Evolución mensual do paro rexistrado en Galiza.

	2004	2005	2006	2007	Evolución 07/06	
					Absoluta	Relativa
Xaneiro	193.366	189.444	181.401	163.583	-17.818	-9,8
Febreiro	190.323	186.486	178.373	160.904	-17.469	-9,8
Marzo	186.036	186.341	176.114	159.886	-16.228	-9,2
Abril	183.563	180.583	170.332	155.479	-14.853	-8,7
Maio	176.166	172.079	163.161	148.209	-14.952	-9,2
Xuño	171.917	162.264	153.746	143.156	-10.590	-6,9
Xullo	161.414	157.423	148.068	139.998	-8.070	-5,5
Agosto	161.488	157.295	146.388	140.299	-6.089	-4,2
Setembro	163.341	157.116	146.834	140.960	-5.874	-4,0
Outubro	170.757	164.299	151.534	146.371	-5.163	-3,4
Novembro	179.365	172.838	158.690	152.728	-5.962	-3,8
Decembro	184.680	178.676	160.666	154.982	-5.684	-3,5
<b>Media anual</b>	<b>176.868</b>	<b>172.070</b>	<b>161.276</b>	<b>150.546</b>	<b>-10.730</b>	<b>-6,7</b>



Fonte:Elaboración propia a través dos datos rexistrados no INEM.

A evolución mensual foi descendente até o mes de xullo; en agosto comezou a aumentar o desemprego, e así até finais de ano, mantendo (tal e como se percibe no gráfico) a forma de V a que estamos afeitos.

A variación interanual sempre foi negativa, é dicir, en todos os meses se produciron reducións do desemprego con respecto ao mesmo mes do ano anterior, pero, aínda que no ano 2006 as maiores reducións interanuais se produciran a partir do verán, no ano 2007 as maiores reducións foron en xaneiro, para logo ir diminuindo a redución mes a mes durante todo o ano.

Porén, o descenso da media anual de parados foi lixeiramente superior ao ano 2006: 6,7% fronte ao 6,3% do ano anterior.

Temos pois unha evolución positiva, mais con certos signos preocupantes. No gráfico percíbese claramente como a liña da evolución mensual do ano 2007 se mantén por debaixo da do ano anterior ao longo de todo o ano pero nos últimos meses está a achegarse aos datos do ano 2006.

Con respecto ao mesmo mes do ano anterior, en decembro o desemprego reduciuse un 3,5%, dato importante pero lonxe do 10% que se reducira por estas mesmas datas no ano anterior.

Para unha análise máis polo miúdo analizamos agora como foi a evolución sectorial, por provincias... Comezamos pola análise sectorial.

## Evolución sectorial

Desemprego por sectores. Decembro de cada ano.

	2005	2006	2007	Variación 07/06	
				Absoluta	Relativa
S. primario	5.375	5.056	4.995	- 61	-1,21
Industria	29.162	25.778	24.488	- 1.290	-5,00
Construción	20.033	17.123	16.925	- 198	-1,16
Servizos	98.859	89.211	85.494	- 3.717	-4,17
<a href="#">S.E.A<sup>[1]</sup></a>	25.247	23.498	23.080	- 418	-1,78
<b>Total</b>	<b>178.676</b>	<b>160.666</b>	<b>154.982</b>	<b>- 5.684</b>	<b>-3,54</b>

Fonte:Elaboración propia a través dos datos rexistrados no INEM.

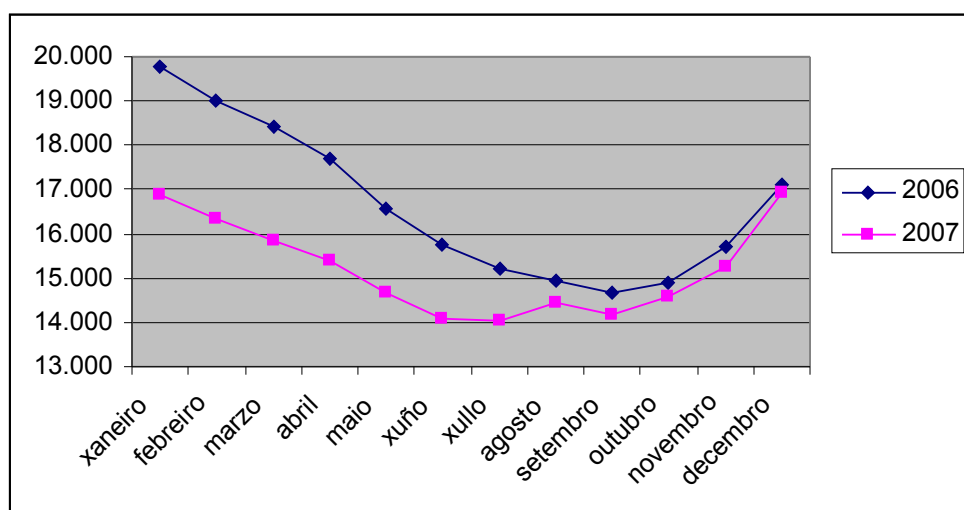
Como dicíamos no parágrafo anterior con respecto a decembro do 2006 o desemprego descendeu un 3,5%. O sector que máis contribuíu a esta evolución, en termos relativos, foi a industria, cun 5% menos de parados que fai un ano. A continuación, servizos, onde o desemprego se reduciu por riba do 4%.

Con respecto ao ano anterior, a diferenza non só radica na contía, senón tamén na evolución sectorial. En 2006 liderara o ranking a construción, ao descender o desemprego por riba do once e medio por cento, cando neste ano só descendeu un 1,1%, primeiro síntoma da ralentización que parece sufrir o dito sector.

Na media estatal, o sector da construción presenta unha forte desaceleración. Só no que atinxe ao desemprego, este aumentou preto dun 20%, sendo o principal causante do aumento do número de parados no ano 2007. Dada a importancia que na conxuntura actual parece ter o dito sector, vexamos como foi a evolución mensual ao longo dos dous últimos anos en Galiza.

Evolución mensual do paro no sector da construción

xan	feb	mar	abr	mai	xuñ	xull	agos	set	out	novo
19794	19026	18427	17684	16581	15773	15214	14920	14652	14917	15691
16899	16326	15829	15391	14673	14069	14039	14437	14183	14569	15262



Fonte: Elaboración propia a través dos datos rexistrados no INEM.

A pesar de comezar o ano cunha diferenza moi grande con respecto ao ano anterior, nos últimos meses as distancias vanse acurtando, rematando a ano practicamente cos mesmos valores que o ano anterior; se ben é certo que os últimos meses do ano, debido fundamentalmente a climatoloxía, no sector da construción aumenta o desemprego, este último ano fixo en maior medida que en anos anteriores, o que nos fai pensar nun cambio de tendencia, de momento máis atenuado que na media estatal.

## Evolución por sexo.

Tanto entre os homes como entre as mulleres, 2007 saldouse en Galiza cun descenso do desemprego. Os datos son os seguintes:

Parados rexistrados segundo sexo.

	2005	2006	2007	Variación 07/06	
				Absoluta	Relativa
Homes	69.155	60.245	59.090	-1.155	-1,9
Mulleres	109.521	100.421	95.892	-4.529	-4,5
Total	178.676	160.666	154.982	-5.684	-3,5

Fonte: Elaboración propia a través dos datos rexistrados no INEM.

Ao contrario que en 2006, neste último ano reduciuse máis o desemprego entre as mulleres que entre os homes; concretamente, 4,5% fronte a 1,9%. Malia isto, do total de parados rexistrados en Galiza, o 61,8% son mulleres.

## Evolución por idade

Parados rexistrados por grupos de idade:

	2005	2006	2007	Variación	
				Absoluta	Relativa
Menor de 25 anos	21.383	17.505	15.855	-1.650	-9,4
Maior de 25 anos	156.838	143.161	139.127	-4.034	-2,8
Total	178.676	160.666	154.982	-5.684	-3,5

Fonte: Elaboración propia a través dos datos rexistrados no INEM.

Ao igual que en anos anteriores, en termos relativos, o paro descendeu máis entre o colectivo de menor idade; neste último ano o descenso foi dun 9,4% ( en 2006 descendera un 18,1%), o triplo cos de máis de 25 anos.

## Evolución provincial.

Nas catro provincias produciuse un descenso interanual dos desemprego.

Evolución dos desempregados por provincias.

	2006	2007	Variación	
			Absoluta	Relativa
A Coruña	65.681	62.474	-3.207	-4,9
Lugo	16.162	15.659	-503	-3,1
Ourense	19.879	19.623	-256	-1,3
Pontevedra	58.944	57.226	-1.718	-2,9
Total	160.666	154.982	-5.684	-3,5

Fonte: Elaboración propia a través dos datos rexistrados no INEM.

A provincia da Coruña foi a que registrou un maior descenso no mes de decembro con respecto a decembro do ano anterior, ao descender o paro rexistrado un 4,9%. Lugo e Pontevedra son, en termos relativos, as seguintes onde se produciron os maiores descensos.

En todas as provincias se presenta unha ralentización importante no descenso do desemprego, con respecto ao ano anterior.

## Evolución no Estado español.

Até o de agora analizamos os datos de Galiza, datos que, malia que xa presentan certos signos “preocupantes”, non deixan de ser positivos.

Cando estudamos como evoluíron estes datos na media estatal ou polas distintas comunidades autónomas, en vez de falar de signos preocupantes, podemos falar de evidencias claras de cambio na evolución dos parámetros do desemprego.

Estabamos afeitos, nos últimos anos, a descensos interanuais desta variábel; no ano 2007 non só virou de signo, senón que o fixo de forma moi significativa. No ano 2006, no mes de decembro, o desemprego descendera un 3,8% con respecto ao mesmo mes do ano 2005; pola contra, no ano 2007 non só aumentou senón que o fixo por riba do 5%, preto de 9 puntos de diferenza. Os datos desagregados son os expostos a continuación.

Evolución do paro rexistrado por Comunidades. En miles.

	2005	2006	2007	Variación	
				06/05	07/06
Andalucía	480,9	477,7	510,8	-0,7	6,5
Aragón	41,5	36,5	38,3	-12,0	4,7
Asturias	56,7	52,9	51,2	-6,7	-3,3
Baleares	48,9	46,2	50	-5,5	7,6
Canarias	129,9	122,1	139	-6,0	12,2
Cantabria	24,1	21,6	21,8	-10,4	0,9
C. A Mancha	95	90,9	94,9	-4,3	4,2
C. León	115,6	108,4	109,7	-6,2	1,2
Catalunya	262,6	260,7	265,7	-0,7	1,9
Valencia	200,7	194,8	215,6	-2,9	9,6
Extremadura	77,7	74,6	76,2	-4,0	2,1
<b>Galiza</b>	<b>178,6</b>	<b>160,6</b>	<b>154,9</b>	<b>-10,1</b>	<b>-3,7</b>
Madrid	216	211,5	229,1	-2,1	7,7
Murcia	44,5	43,5	51,6	-2,2	15,7
Navarra	22,2	21	21,5	-5,4	2,3
País Vasco	83,3	76,2	74,5	-8,5	-2,3
A Rioxa	10,2	10,1	10,7	-1,0	5,6
	2088,4	2009,3	2115,5	-3,8	5,0

Fonte: Elaboración propia a través dos datos rexistrados no INEM.

Os datos son abondo significativos. No ano anterior en todas as comunidades descendera o paro interanual; no 2007 foron Galiza e mais Asturias e o País Vasco as únicas comunidades que remataron o ano con menor número de parados que en 2006. Ademais, foi Galiza a comunidade cun maior descenso, o que a priori no deixa de ser positivo. Nas tres comunidades onde descendeu o desemprego interanual fíxoo en menor medida que en anos anteriores.

Temos, xa que logo, un claro cambio de tendencia, máis acusado nunhas comunidades que noutras. Na media estatal o “parón da construción” parece ser a principal causa deste cambio de tendencia; en Galiza na construción medra o desemprego desde o mes de agosto, pero en menor medida que na media do Estado, o que está contribuindo a esta contención. Se vemos a evolución da produción, mentres na media estatal se perciben signos de contención, a falla dos datos do último trimestre, en Galiza no terceiro trimestre hai un certo repunte, que pode ser conxuntural ou ben un certo atraso no parón, o cal non sería nada estraño, xa que é habitual en Galiza que as crises entren con certo atraso e logo os períodos de recuperación comece máis tarde que na media estatal.

A emigración, que os galegos seguen utilizando como unha saída laboral (no ano 2006 rexistráronse máis de 70.000 contratos a nome de galegos residentes en Galiza noutra comunidade, sen esquecer os preto de 20.000 galegos que cambiaron de domicilio), contribúe a estes “bos” resultados.

Non debemos esquecer a inmigración. Aínda que en Galiza están entrando inmigrantes, a contía é moi inferior a outras comunidades. Serva como exemplo o paro rexistrados dos inmigrantes.

#### Desempregados estranxeiros.

	2006	2007	Variación	%total
Andalucía	19.658	25.858	31,5	12,2
Aragón	5.102	6.461	26,6	3,0
Asturias	1.940	2.279	17,5	1,1
Balears	11.682	14.074	20,5	6,6
Canarias	10.423	13.026	25	6,1
Cantabria	1.287	1.581	22,8	0,7
Castela A Mancha	5.818	8.827	51,7	4,2
Castela e León	5.369	7.345	36,8	3,5
Catalunya	38.065	40.144	5,5	18,9
Valencia	20.101	26.848	33,6	12,7
Estremadura	1.355	1.608	18,7	0,8
<b>Galiza</b>	<b>5.601</b>	<b>6.497</b>	<b>16</b>	<b>3,1</b>
Madrid	27.687	36.292	31,1	17,1
Murcia	5.367	8.522	58,8	4,0
Navarra	2.937	3.241	10,4	1,5

P. Vasco	4.128	5.107	23,7	2,4
A Rioxa	1.510	2.102	39,2	1,0
Ceuta	836	852	1,9	0,4
Melilla	1.284	1.300	1,2	0,6
Total	170.150	211.964	24,6	100,0

Fonte: Elaboración propia a través dos datos rexistrados no INEM.

O forte aumento da inmigración que está padecendo o Estado español, e Galiza, tamén se reflicte nas listas do desemprego. De feito, no último ano o número de desempregados estranxeiros medrou un 24,6% de media no Estado.

No caso de Galiza o aumento foi de apenas un 16%, moi por debaixo da media, debido á menor afluencia de inmigrantes a nosa comunidade, dato que sen dúbida tamén contribúe a manter o desemprego en niveis máis baixos que noutras comunidades do Estado, nas que a achega de inmigrantes é moito maior.

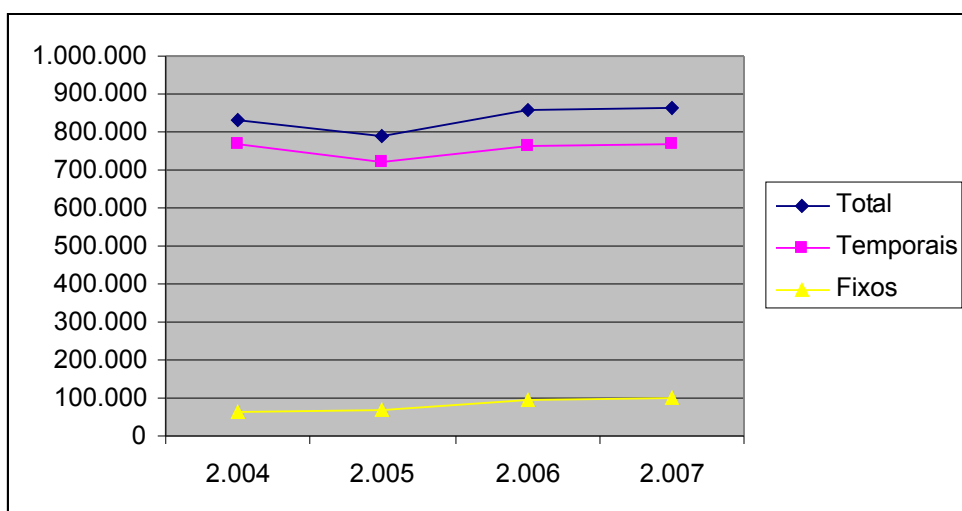
Malia estes datos do último ano, non debemos esquecer que Galiza soporta o 7,3% dos parados do Estado español, cunha poboación que representa o 6,1% da media do Estado. Tampouco se poden obviar nin a forte emigración que segue existindo nin a menor inmigración en termos comparativos.

## CONTRATOS

**Mantense a proporción de indefinidos con respecto a 2006.**

Evolución dos contratos segundo tipo:

	Total	Fixos		Temporais	
			%		%
2004	830.268	64.245	7,74	766.023	92,2
2005	791.228	69.860	8,83	721.368	91,1
2006	857.594	95.595	11,15	761.999	88,8
2007	864.632	98.708	11,42	765.924	88,5



Fonte: Elaboración propia a través dos datos rexistrados no INEM.

O menor descenso do número de desempregados tamén se reflicte na contratación. No ano 2007 o número de contratos rexistradas nas oficinas de emprego en Galiza aumentou un 0,8% con respecto ao ano anterior; tamén se mantivo practicamente a proporción de indefinidos - temporais.

A variación é decimal. No ano 2006 apenas o 11,1% dos contratos rexistrados foran indefinidos; no ano 2007 o 11,4%, 3 décimas máis. Na práctica mantense a proporción. Do total de indefinidos, preto do 50% son conversión a indefinidos, non son contratos iniciais.

Cómpre analizarmos máis polo miúdo a evolución da contratación, efectos da reforma, etc., que deixamos para un traballo posterior específico sobre contratos unha vez toda esta información estea dispoñíbel.

Resumindo, no ano 2007 produciuse un cambio de tendencia na evolución do paro rexistrado, que se traduciu na media estatal nun aumento do desemprego interanual, feito que non se tiña producido nos últimos anos. No caso de Galiza o desemprego seguiu a diminuír, mais en menor media que nos anos precedentes, cunha forte ralentización do descenso a medida que transcorría o ano.

O sector da construción parece ser o causante desta situación: de media no Estado aumento preto do 20% o número de parados no devandito sector, cando en Galiza diminuíu o desemprego nel aínda que nunha contía pouco significativa.

É importante destacar que na industria, tanto en Galiza como na media do Estado, descendeu o número de desempregados.

No que atinxe á contratación, aumentou lixeiramente con respecto ao ano anterior, pero mantense a mesma proporción de fixos/temporais, o que fai

pensar que a taxa de temporalidade non se debeu modificar substancialmente no ano que rematou.

Vigo, 11 de xaneiro de 2008  
Natividad López Gromaz.