

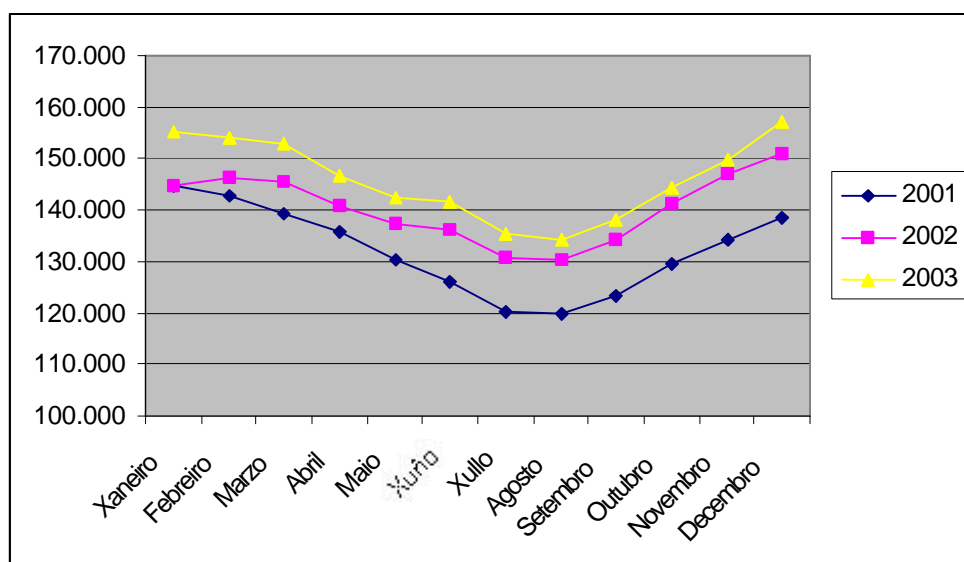
BALANCE DO PARO REXISTRADO GALICIA 2003

A recente publicación por parte do Instituto Nacional de Emprego (en adiante INEM) dos datos de paro rexistrado correspondentes a decembro do 2003, permítennos facer unha avaliación do que foi este último, no que atinxe á evolución dos parados anotados no INEM.

A evolución mes a mes, así como a comparación cos dous anos inmediatamente anteriores é a que se reflicte no seguinte cadro:

	2001	2002	2003	Variación 03/02	
				Absoluta	Relativa
Xaneiro	144.872	144.687	155.179	10.492	7,2
Febreiro	142.885	146.262	153.999	7.737	5,2
Marzo	139.436	145.330	152.777	7.447	5,1
Abril	135.652	140.665	146.650	5.985	4,2
Maio	130.251	137.461	142.197	5.189	3,7
Xuño	126.190	136.235	141.544	4.729	3,4
Xullo	120.169	130.815	135.478	4.663	3,5
Agosto	119.811	130.326	134.214	3.888	2,9
Setembro	123.180	134.332	138.005	3.673	2,7
Outubro	129.431	141.351	144.501	3.150	2,2
Novembro	134.226	147.001	149.872	2.871	1,9
Decembro	138.354	151.015	157.337	6.322	4,1

Fonte: Elaboración propia a partir de datos do INEM.



O longo do ano 2004, rexistráronse de media 145.979 parados nos oficinas de emprego en Galicia, un 4% máis que ó longo do ano 2003; no mes de

decembro a cifra acadou os 157.337 a cifra máis alta de todo o ano, o 12,35% da poboación activa. Un 4,98% máis que no mes anterior.

Tal e como se reflicte claramente no gráfico, a evolución mensual é moi semellante á dos anos anteriores; prodúcese descensos consecutivos ata o mes de agosto, e, a partir de aquí, retómase a senda do crecemento.

O igual que xa pasara no ano 2003 o destacable son os incrementos interanuais, mes a mes o número de parados é superior o de igual mes do ano anterior.

✓ **O número de parados alcanza ó 12,36% da poboación activa.**

A taxa de desemprego sitúase no 12,36% da poboación activa, a mesmo porcentaxe que o ano anterior, esto é posible o darse un incremento do desemprego proporcional ó incremento da poboación activa.

Con respecto á media estatal, a diferenza medra unha décima con respecto ó ano anterior e sitúase en 3,3 puntos. Tan so dúas comunidades: Asturias e Estremadura, superan a taxa de paro rexistrada en Galicia a finais de ano.

✓ **En tódolos meses se produciron incrementos interanuais no número de parados.**

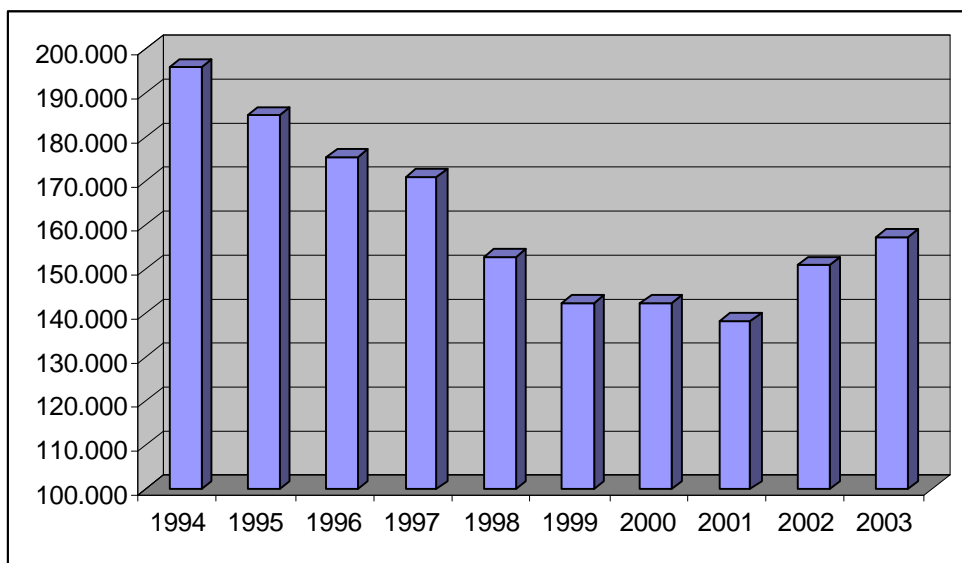
Desde que en febreiro do 2003 se romperá coa tendencia descendente do desemprego interanual á que estabamos acostumados desde o ano 1994, a liña ascendente mantense.

En tódolos meses se rexistraron incrementos superiores ó 2% (salvo no mes de novembro onde o medre foi do 1,9%), no último mes, decembro, o incremento foi do 4,1%.

A evolución, desde o ano 1994 do mes de decembro é a seguinte:

Ano	Valor	Variación	
		Absoluta	Relativa
1994	196.138	-	-
1995	185.132	-11.006	-5,6
1996	175.592	-9.540	-5,1
1997	170.767	-4.825	-2,7
1998	152.781	-17.986	-10,5
1999	142.382	-10.399	-6,8
2000	142.216	-166	-0,1
2001	138.354	-3.862	-2,7
2002	151.015	+12.661	+9,1
2003	157.337	+6.322	+4,1

Fonte: Elaboración propia a partir de datos do INEM.



Fonte: Elaboración propia a partir de datos do INEM.

O gráfico mostra con total claridade como no ano 2001 se rompe a tendencia descendente e a partir de aquí os medres son importantes.

Na media do estado español, o incremento interanual do mes de decembro foi moi inferior o galego, o 1,39%.

O 27% dos novos parados do estado rexistráronse nas oficinas de Galicia.

✓ **O medre do desemprego afecta a tódolos sectores.**

Salvo os parados que nunca tiveron un emprego anteriormente, o desemprego medrou en tódolos sectores ó longo do 2004.

	2002	2003	Variación	
			Absoluta	Relativa
S. primario	3.698	3.987	289	7,8
Industria	26.464	26.828	364	1,3
Construcción	18.062	19.451	1.389	7,6
Servicios	74.112	79.541	5.429	7,3
S.E.A ⁽¹⁾	28.677	27.530	-1.147	- 4,0
Total	151.015	157.337	6.322	4,1

Fonte: Elaboración propia a partir de datos do INEM.

(1) Sen emprego anterior.

Aínda que en valores absolutos o número de parados onde máis se incrementou foi no sector servicios, en termos relativos foi o sector primario o máis afectado.

Non podemos esquecer, asemade, a evolución da construción tanto a interanual como a mensual. A construción, nos últimos anos no mes de decembro, sofre un aumento espectacular do número de parados, os datos son os seguintes:

Parados na construción.

	Novembro	Decembro	Variación	
			Absoluta	Relativa
1999	15.569	18.133	2.260	12,3
2000	14960	17.752	2.792	18,6
2001	13.488	15.823	2.335	17,3
2002	15.445	18.062	2.617	16,9
2003	16.383	19.451	3.068	18,7

Fonte: Elaboración propia a partir de datos do INEM.

Este medre tan elevado dos parados neste sector, que non afecta na mesma medida ó resto dos sectores, tal vez se explica polo que a CIG vimos denunciando ante a Xunta de Galicia e a inspección de traballo da utilización en fraude de lei da contratación eventual, o que é o mesmo, enviar traballadores de vacacións con cargo os orzamentos do INEM.

No mes de decembro, que por convenio a construción ten estipulado uns días de vacacións; esto convértese para moitos traballadores en fin de contrato pasando a cobrar do erario público, a así, ata mediados de xaneiro principios de febreiro que, coincidindo co remate das vacación e coa mellora das condicións meteorolóxicas, volvenos a contratar para a mesma obra.

Esta práctica tan habitual neste sector prexudica, non so o traballador que non consolida o posto de traballo e reduce o seu período de prestación por desemprego, senón tamén as arcas públicas pola utilización indebida destes fondos.

Os parados na industria medran lixeiramente e no sector servicios rexístranse un 7,3% máis de parados que no mesmo mes do ano anterior.

✓ **O desemprego medra en ámbolos dous sexos.**

A evolución interanual por sexos foi a seguinte:

	2002	2003	Variación	
			Absoluta	Relativa
Homes	61.026	63.593	2.567	4,2
Mulleres	89.989	93.744	3.755	4,1
Total	151.015	157.337	6.322	4,1

Fonte: Elaboración propia a partir de datos do INEM.

Aínda que ten termos relativos o medre é moi similar nos dous sexos, en termos absolutos aumenta máis o desemprego entre as mulleres..

A decembro do 2003, o 59,5% dos parados rexistrados en Galicia son mulleres.

✓ **Nas catro provincias se rexistran aumentos no número de parados.**

A evolución provincial foi a seguinte:

	2002	2003	Variación	
			Absoluta	Relativa
A Coruña	64.019	66.035	2.016	3,1
Lugo	15.572	16.496	924	5,9
Ourense	18.214	18.439	225	1,2
Pontevedra	53.210	56.367	3.157	5,9
Total	151.015	157.337	6.322	4,1

Fonte: Elaboración propia a partir de datos do INEM.

A pesar de que a evolución foi positiva en tódalas provincias, en Lugo e Pontevedra o medre foi moi por encima da media en valores relativos.

✓ **O medre no desemprego afectou ós maiores de 25 anos.**

A evolución segundo idades foi a que se amosa a continuación:

	2002	2003	Variación	
			Absoluta	Relativa
Menor de 25 anos	23.418	23.226	-192	-0,7
Maior de 25 anos	127.597	134.111	6.514	5,1
Total	151.015	157.337	6.322	4,1

Fonte: Elaboración propia a partir de datos do INEM.

Tal vez nesta evolución ten moito que ver a política da Xunta de Galicia, programas como o Plan Laboura...

- ✓ **O 91,9% dos contratos rexistrados ó longo do 2003 foron de carácter temporal.**

A evolución da contratación é outro dos datos importantes, facilitados polo INEM, a analizar.

	Total	Fixos		Temporais	
			%		%
2002	704.238	57.074	8,10	647.164	91,9
2003	743.672	60.239	8,10	683.433	91,9

Fonte: Elaboración propia a partir de datos do INEM.

No ano 2003 rexistráronse 743.238 contratos, 39.434 máis que no ano 2002, un 5,6%. Este incremento seguiu a mesma proporción entre fixos e temporal, de aí, que se manteñan a proporción entre uns e outros.

Estes datos poñen de manifesto o fracaso das políticas destinadas a reducir a temporalidade. Os cuantiosos fondos que as distintas administracións veñen destinando a dito fin, transfórmanse, na práctica, nun incremento do beneficio empresarial como ano tras ano vimos denunciando desde a CIG, xa que o fin para o que foron destinados, no o cumpren.

Compre un cambio de rumbo das políticas de emprego levadas a cabo ata o de agora, xa que non so non conseguen reducir a temporalidade no emprego nin o fraude na contratación como denunciabamos anteriormente, senón que por segundo ano consecutivo, desde que governa o Partido popular, se rexistran os peores datos de desemprego, e non so pola evolución mensual, senón, e sobre todo, pola interanual.

No primeiro gráfico deste documento, percibíase claramente como mentres a evolución mensual do número de desempregados mantén a mesma tendencia nos últimos anos, a evolución interanual cada vez é peor.

Vigo, 19 de xaneiro de 2003
Gabinete Técnico Confederal.