

Os contratos de traballo en Galiza no ano 2005



Gabinete Técnico Confederal

CONTRATOS 2005

Como cada ano no mes de xaneiro, o Instituto Nacional de Emprego fai públicos os datos dos contratos rexistrados ao longo do ano 2005 nas distintas comunidades autónomas. Os relativos a Galiza son os que amosamos nos cadros seguintes.

Comezamos analizando a evolución con respecto a 2004 segundo as distintas modalidades de contratación.

Contratos segundo modalidade de contratación.

	2004		2.005		Variación
	Total	%	Total	%	
Duración temporal	701.778	91,61	721.368	91,17	2,8
Por obra ou servizo determinado	278.444	36,35	289.911	36,64	4,1
Event. por circunstancias da prod.	294.076	38,39	312.072	39,44	6,1
Interinidade	68.620	8,96	65.492	8,28	-4,6
Temporal para minusválidos	548	0,07	699	0,09	27,6
Substit. por xubilac. aos 64 anos	60	0,01	58	0,01	-3,3
Prácticas	6.735	0,88	7.197	0,91	6,9
Formación lei 63/97	14.255	1,86	13.303	1,68	-6,7
Relevo	869	0,11	787	0,10	-9,4
Temporal de inserción	7.090	0,93	1.290	0,16	-81,8
Xubilación parcial	888	0,12	1.265	0,16	42,5
Outros	30.193	3,94	29.294	3,70	-3,0
Duración indefinida	64.245	8,39	69.860	8,83	8,7
Indefinidos ordinarios	17.393	2,27	20.907	2,64	20,2
Indefinidos lei 63/97	13.295	1,74	13.881	1,75	4,4
Minusválidos	545	0,07	602	0,08	10,5
Contratos convertidos en indefinidos	33.012	4,31	34.470	4,36	4,4
Total contratos	766.023	100,00	791.228	100,00	3,3

Fonte: Elaboración propia a partir dos datos do INEM.

Novamente se produce un incremento no número de contratos con respecto ó ano anterior, neste último ano dun 3,3%, acádanse os 791.228 contratos rexistrados ao longo do ano. 756.758 son de nova creación, e 34.470 son antigos contratos temporais que durante este último ano se converteron en indefinidos.

O 91,17% do total dos contratos foron rexistrados baixo algunha modalidade de duración temporal, quedando como indefinidos tan só o 8,8% restantes.

Dentro das modalidades de contratos temporais, os eventuais por circunstancias da produción son claramente os maioritarios co 39,4% do total e un incremento por enriba do media con respecto ao ano anterior, un 6,1%.

Os segundos en importancia, son de por obra ou servizo determinado. Esta modalidade era, até hai pouco tempo a máis utilizada, e vén perdendo peso ano tras ano, a favor da eventual por circunstancias da produción. Aínda así, no ano 2005, o 36,6% do total rexistrouse baixo esta modalidade.

En conxunto, estes dous tipos de contratos absorben o 76% de todos os contratos rexistrados.

Os contratos de interinidade son os terceiros en importancia, a pesar de descender un 4,6% no ano 2005.

Dentro dos de duración indefinida, temos que destacar o forte incremento dos ordinarios, un 20,2%. Así 20.907 foron os rexistrados no 2005 baixo esta modalidade.

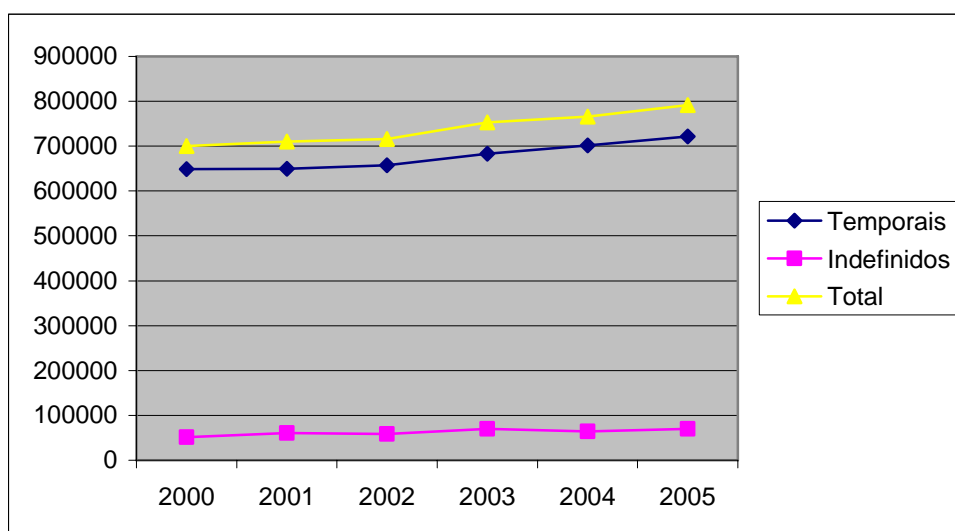
Tamén os contratos convertidos en indefinidos se incrementaron por enriba da media, neste caso un 4,36%.

A modo de resumo, podemos concluír que non hai variacións significativas nos últimos anos, no que atinxe á contratación. O número de contratos medra e a proporción fixos/eventuais mantense. Vexamos o resumo seguinte:

Evolución dos contratos:

	2000	2001	2002	2003	2004	2005
Temporais	649021	649841	657338	682733	701778	721368
Indefinidos	51293	60417	58630	69906	64245	69860
Total	700314	710258	715968	752639	766023	791228

Fonte: elaboración propia a partir dos datos do INEM.



No gráfico reflíctese claramente, como durante todo o período exposto, aumentan os contratos e mantense a proporción de fixos - temporais.

✓ **Son maioría os contratos de escasa duración.**

Na división dos contratos segundo a duración dos mesmos, non incluímos ós de duración indefinida, xa que, como é lóxico, non teñen duración predeterminada.

Contratos de traballo segundo a duración											
	< 7 días	7 a 15 días	15 días a 1 mes	1 a 3 meses	3 a 6 meses	6 a 12 meses	12 a 18 meses	18 a 24 meses	> de 24 meses	indeterm.	Total
Duración temporal											
Por obra ou serv. det	15.906	2.116	3.194	8.329	6.535	9.292	278	98	624	243.539	289.911
Event. por circ prod.			142.119	87.928	69.283	12.742					312.072
Interinidade	9.892	5.107	8.484	4.967	2.622	468	41	11	19	33.881	65.492
Temp para minusv						677	17	2	3		699
De inserción	36	2	5	20	189	526	8	1			787
De relevo	4		1	3	7	21	29	50	1.175		1.290
Xub. Parcial	2			1	5	15	21	38	1.140	43	1.265
Sustit. xub 64 anos						52	6				58
Prácticas					3.117	3.878	92	110			7.197
Formación lei 63/97					11.930	1.257	42	62	12		13.303
Outros	12.070	234	308	115	401	527	13	11	13	15.602	29.294
Total	37.910	7.459	154.111	101.363	94.089	29.455	547	383	2.986	293.065	721.368
%/total	5,26	1,03	21,36	14,05	13,04	4,08	0,08	0,05	0,41	40,63	100,00

Fonte: elaboración propia a partir dos datos do INEM.

Os contratos por obra ou servizo determinado, por propia definición non reflicten, na inmensa maioría dos veces, a duración prevista no contrato. Son, polo tanto, de duración indeterminada, o cal distorsiona moito os cálculos das porcentaxes de duración.

Para este ano, o 40% dos contratos temporais rexistráronse baixo a modalidade de “por obra ou servizo determinado”, dos cales o 84% dos mesmos son por duración indeterminada, son case maioría e desvirtúan os cálculos restantes, xa que unha parte importante son por duración inferior aos 24 meses. Saquemos eses e vexamos as conclusións:

	< 7 días	7 a 15 días	15 días a 1 mes	1 a 3 meses	3 a 6 meses	6 a 12 meses	12 a 18 meses	18 a 24 meses	> de 24 meses	indeterm.	Total
Duración temporal											
Event. por circ prod.			142.119	87.928	69.283	12.742					312.072
Interinidade	9.892	5.107	8.484	4.967	2.622	468	41	11	19	33.881	65.492
Temp para minusv						677	17	2	3		699
De inserción	36	2	5	20	189	526	8	1			787
De relevo	4		1	3	7	21	29	50	1.175		1.290
Xub. Parcial	2			1	5	15	21	38	1.140	43	1.265
Sustit. xub 64 anos						52	6				58
Prácticas					3.117	3.878	92	110			7.197
Formación lei 63/97					11.930	1.257	42	62	12		13.303
Outros	12.070	234	308	115	401	527	13	11	13	15.602	29.294
Total	22.004	5.343	150.917	93.034	87.554	20.163	269	285	2.362	49.526	431.457
%/total	5,10	1,24	34,98	21,56	20,29	4,67	0,06	0,07	0,55	11,48	100,00

Contratos temporais, exceptuando os de obra, segundo duración.

Fonte: elaboración propia a partir dos datos do INEM.

Se exceptuamos os de obra, a porcentaxe de indeterminados redúcese drasticamente, de un 40% a un 11%, e pasan a ser maioría os de 1 a 3 meses.

Nesta nova táboa, que reflicte mellor a realidade dos novos contratos, vemos como a inmensa maioría non superan os 6 meses, concretamente o 82,9%. O que deixa, a estes traballadores, se non encadean uns contratos con outros, fora das prestacións por desemprego.

Esta escasa duración dos contratos explica a elevada rotación da contratación. No ano 2005, de media en Galicia, houbo 293.400 asalariados con contratos temporais, os cales asinaron 721.368 contratos, o que dá unha media de 2,45 contratos por asalariados, dúas décimas máis que no ano precedente.

Cada asalariado con contrato temporal asinou unha media de 2,4 contratos o ano.

Evidentemente isto é unha media, se temos en conta que un número relativamente importante asinaron contratos superiores aos 12 meses, polo tanto, tan só un o ano, a rotación do resto é moito maior.

As implicacións económicas e sociais deste situación, desta inestabilidade son demoledores, xa que normalmente van acompañadas de baixos salarios.

✓ **Os contratos a xornada parcial afectan maioritariamente a mulleres.**

Os contratos de traballo iniciais segundo sexo e tipo de xornada que se rexistraron no ano 2005 en Galicia son os seguintes:

	2005		
	Total	Home	Muller
Xorn. Parcial	170.058	60.627	109.431
Xorn. Completa	584.287	346.294	237.993
Fixos - Descontínuos	2.413	1.193	1.220
Total	756.758	408.114	348.644

Fonte: elaboración propia a partir dos datos do INEM.

A maioría dos novos contratos rexistrados ó longo do ano 2005, son a xornada completa, concretamente o 77,2% do total, un 2,7% máis que no ano anterior. Neste tipo de xornada, os homes copan o 59% do total.

Os contratos con xornada parcial incrementáronse un 4,5% no ano 2005, son contratos rexistrados maioritariamente a nome de mulleres, neste último ano, o 64,3% foron a mulleres.

Os fixos - descontinuos, foron os que máis medraron, un 47% nun ano, seguen sendo marxinais, pois tan só representan o 0,3% do total, pero estanse incrementando a pasos axigantados.

✓ **Máis do 50% dos contratos foron asinados por menores de 30 anos.**

Analizando globalmente a totalidade dos contratos, os máis novos son que asinan a meirande parte dos mesmos; concretamente neste último ano, o 27,2% do total, asináronos menores de 25 anos, se a estes lles engadimos os que teñen entre 25 e 29 anos a cuxo nome se rexistraron 182.803 contratos, o 24,2% do total, temos que o 51,4% asináronse a nome de menores de 30 anos.

Segundo a Enquisa de Poboación Activa, estímase que de media houbo en Galicia 138.700 asalariados menores de 30 anos con contrato temporal, os cales asinaron 388.475 contratos, o que nos da unha rotación de 2,8 contratos por persoa durante o pasado ano, unha media por enriba da media galega.

Este maior peso dos contratos aos máis novos, non se mantén cando analizamos por separado os fixos dos temporais.

Contratos segundo a idade do traballador:

	< 25	25 - 29	30 - 39	40 - 44	> 45	Total
Duración temporal	200180	175877	187456	62807	95048	721368
Por obra ou servicio determinado	73428	69375	77135	26553	43420	289911
Event. por circunstancias da prod.	93816	80020	79140	25286	33810	312072
Interinidade	13069	16639	19619	7003	9162	65492
Temporal para minusválidos	78	155	249	78	139	699
Sustit. por xubilación ós 64 anos	6	10	19	11	12	58
Prácticas	4162	2543	464	16	12	7197
Formación lei 63/97	11440	386	588	295	594	13303
Temporal de inserción	288	274	92	33	100	787
De relevo	240	500	390	68	92	1290
Xubilación parcial	0	0	0	0	1265	1265
Outros	3653	5975	9760	3464	6442	29294
Duración indefinida	5492	6926	10307	3385	9280	35390
Indefinidos ordinarios	3057	3968	7585	2593	3704	20907
Indefinidos lei 63/97	2381	2873	2535	705	5387	13881
Minusválidos	54	85	187	87	189	602
Total contratos	205672	182803	197763	66192	104328	756758
% Indefinidos	15,5	19,6	29,1	9,6	26,2	100,0
% Temporais	27,8	24,4	26,0	8,7	13,2	100,0
% Total	27,2	24,2	26,1	8,7	13,8	100,0

Fonte: Elaboración propia a partir dos datos do INEM.

Entre os contratos indefinidos, o grupo maioritario asinárono os de entre 30 e 39 anos, o 29,1% do total, seguido dos maiores de 45 co 26,2% do total. Dentro deste grupo, os máis novos, tan so asinaron o 15,5% do total; tan só 2,6 de cada 100 contratos asinados por este colectivo foron de carácter indefinido.

Pola contra, os temporais asináronse maioritariamente polos máis novos, o 27,2% do total foi a nome dun menor de 25 anos. A modalidade máis utilizada foi a de eventual por circunstancias da produción; o 45,6% do total.

✓ **As mulleres vense máis afectadas pola temporalidade.**

Contratos iniciais segundo sexo:

	Homes	Mulleres	Total	% Homes	% Mulleres
Duración temporal	387581	333787	721368	53,7	46,3
Por obra ou servizo determinado	178436	111475	289911	61,5	38,5
Event. por circunstancias da prod.	161031	151041	312072	51,6	48,4
Interinidade	18414	47078	65492	28,1	71,9
Temporal para minusválidos	490	209	699	70,1	29,9
Sustit. por xubilación ós 64 anos	38	20	58	65,5	34,5
Prácticas	3605	3592	7197	50,1	49,9
Formación lei 63/97	8686	4617	13303	65,3	34,7
Temporal de inserción	319	468	787	40,5	59,5
De relevo	940	350	1290	72,9	27,1
Xubilación parcial	1112	153	1265	87,9	12,1
Outros	14510	14784	29294	49,5	50,5
Duración indefinida	20533	14857	35390	58,0	42,0
Indefinidos ordinarios	15398	5509	20907	73,6	26,4
Indefinidos lei 63/97	4732	9149	13881	34,1	65,9
Minusválidos	403	199	602	66,9	33,1
Total contratos	408114	348644	756758	53,9	46,1

Fonte: Elaboración propia a partir dos datos do INEM.

Do total de asalariados estimados en Galicia no ano 2005, o 57,8% son homes, polo que é lóxico que a proporción de contratos asinados por homes sexa maior que a de mulleres. O que xa non ten lóxica é que a pesar de ter unha taxa de temporalidade superior as mulleres (36,8% no ano 2005) e das fortes axudas existentes para reducila, tan so asinen o 42% dos contratos de duración indefinida no ano 2005, cando do conxunto da contratación rexístrase a 46,1% ao seu nome.

En termos relativos, descendeu o peso dos contratos indefinidos femininos con respecto ao ano 2004: no 2004 o 43,6% dos indefinidos foron asinado por mulleres, en 2005 o 42,0%, 1,6 punto menos.

Como ven sendo habitual, hai determinadas modalidades de contratación cun peso claramente feminino e outros onde o peso dos homes é moito maior. Entre os claramente femininos destacan os de interinidade e os temporais de inserción, e entre as masculinas, teñen un peso claramente dominante as de xubilación parcial e relevo.

Dentro das de duración indefinida, os contratos ordinarios asínanos maioritariamente homes e os acollidos a lei 63/97 mulleres.

No que atinxe a rotación do emprego por sexos:

- ✓ 163.000 homes con contrato temporal asinaron 387.581 contratos temporais o longo do 2005, o que da unha media de 2,3 contratos ano.
- ✓ 130.400 mulleres con contrato temporal asinaron 333.787 contratos temporais, o que da unha media de 2,5 contratos ano.

En 2 décimas supera a rotación do emprego masculino ó feminino.

A modo de resumo, podemos concluír que non hai variacións significativas dun ano para outro nos contratos: seguen medrando, mantense a proporción de fixos/temporais, permanece máis ou menos constante a proporción por idades e por sexos,,, é dicir, compre un cambio nas políticas de emprego, xa que as de até agora non conseguiron ningún obxectivo dos programados.

Natividad López Gromaz
Gabinete Técnico.