



# **Muller e traballo 2009**

---

**Gabinete Técnico Confederal**



## **Resistimos, loitamos, reivindicamos o noso espazo na sociedade, como mulleres traballadoras e galegas.**

Celebramos este 8 de Marzo nun contexto económico sen precedentes na historia de Galiza. Inmersos nunha profunda crise económica, que mes a mes, trimestre a trimestre, fornece datos socioeconómicos cada vez máis preocupantes: o Produto Interior Bruto descende fortemente, os e as traballadores que perden o emprego medran cada día, as taxas de ocupación descenden..., e á fin, o punto de retorno parece non estar preto.

Anticiparnos a como pode afectar esta situación ás mulleres en particular, non é tema baladí, xa que ante nós se abre un amplo abano con moitas interrogantes: ao estar máis precarias laboralmente, vanse ver máis prexudicadas que os homes, as que xa están traballando?, vai supor isto un freo para a incorporación laboral doutras mulleres?, vai precarizarse aínda máis o mercado laboral, para competir vía redución de custos?, vaise frear o desenvolvemento dos servizos sociais que estaban despuntando nestes últimos anos, como o tema de dependencia?.... En definitiva, imos sufrir en maior medida que os homes a crise que estamos padecendo?

Até o de agora foi así. Sempre fomos utilizadas como man de obra de “reserva”, man de obra barata que se utilizaba cando facía falla, e “desaparecía” do mercado laboral sutilmente cando non era necesaria, axustándose así as taxas de paro ás necesidades do momento. Utilizáronse moitas vías para acadar estes obxectivos, sendo quizais unha das máis usadas a maternidade. Abonda con apoiar nun momento determinado o coidado ou nacemento de fillos, para que un bo número de mulleres opten por esta vía, abandonando a faceta laboral. Pero neste momento as circunstancias non son as mesmas que en crises anteriores.

O traballo feminino xa non se entende como axuda familiar, como un complemento, senón como un salario máis en igualdade de condicións que o do home, e isto por varias razóns; por un lado os salarios en xeral diminuíron moito, en termos relativos, con respecto a períodos anteriores, co que na maioría dos fogares fan falla os dous salarios para manter a economía familiar. Ademais, cada vez hai máis mulleres á fronte dunha familia, ben en familias monomarentais ou non; e sobre todo porque as mulleres xa non están dispostas a asumir ese rol laboral secundario, entendendo o traballo fóra do fogar como a única vía de desenvolvemento persoal e laboral. Proba disto son os altos niveis de formación que alcanzan as mulleres en xeral e as galegas en particular.

Enfrontámonos, pois, a unha crise con moitos ingredientes novos, cun desenlace difícil de prever.

A priori, debido á maior temporalidade no emprego que sufrían as mulleres con respecto aos homes, era de prever que estas ían ser as primeiras afectadas na redución de postos de traballo que a crise económica está provocando, pero a realidade non foi esa, máis ben a contraria; durante 2008 destruíuse emprego masculino e o feminino incluso medrou, e ao longo de 2009 continuou fortemente a destrución de emprego masculino, e entre as mulleres comezou a descender pero lixeiramente. Pero a explicación é sinxela: polo momento, a crise afectou especialmente a sectores moi masculinizados: construción e industria; a medida que o sector servizos se vexa máis afectado, é posíbel que á ocupación feminina se resinta.

Tampouco debemos esquecer que en épocas de crise, de medre do desemprego, é típica unha maior afluencia de mulleres ao mercado de traballo en busca duns ingresos que permitan soste a economía familiar. De feito, o único emprego que se creou durante 2008 foi feminino e a

tempo parcial, que logo veremos que a maioría dos que teñen este tipo de xornada é por imposición non por elección.

Xunto co “boom” económico destes dous últimos lustros, que aquí levou a un forte medre da ocupación feminina, produciuse outro feito sen precedente: a inmigración. Pasamos de ser emigrantes a recibir inmigrantes, dos cales aproximadamente a metade son mulleres. Na inmensa maioría dos casos, estas mulleres viñeron desempeñar tarefas que as mulleres de aquí deixamos de facer ao incorporarnos ao traballo fóra do fogar; trátase de coidado de persoas de nenos, anciáns, ou do coidado do propio fogar.

Unha vez que a crise está deixando no paro os traballadores, este emprego tamén se ve afectado. Se é un home o que perde o traballo, a empregada do fogar pode perdelo ou non, se é a muller a que perde o emprego, a empregada do fogar vai perdelo seguro. A situación destas traballadoras, que quedan sen ingresos e sen traballo, como na maioría dos casos están sen declarar, na economía somerxida, non se están reflectindo nas estatísticas, pero tamén é medre do desemprego.

É dicir, aínda que as estatísticas non reflicten claramente a situación de crise laboral nas mulleres, hai moitos indicios subliminais que si indican que lles está afectando.

Ademais non temos datos do último ano de ingresos, non temos datos dos índices de pobreza... En resumo, non sabemos aínda como esta situación está afectando á vida das persoas e das familias; do único de que dispomos son dos indicadores do mercado de traballo, que só son indicativos dunha situación.

Comezamos por ver a evolución das principais variábeis básicas .

Evolución das principais variábeis segundo sexo. Datos en miles.

	Total		Homes		Mulleres		Variación 09/08		
	2008	2009	2008	2009	2008	2009	Total	Homes	Muller
Total	2.387,60	2.386,20	1.140,50	1.140,10	1.247,10	1.246,10	-0,1	0,0	-0,1
Activos	1.314,80	1.317,40	726,4	712,5	588,4	604,8	0,2	-1,9	2,8
Poboación ocupada	1.200,10	1.151,40	672,7	628,7	527,4	522,7	-4,1	-6,5	-0,9
Poboación parada	114,7	165,9	53,7	83,8	61	82,1	44,6	56,1	34,6
Inactivos	1.072,80	1.068,90	414,1	427,6	658,7	641,3	-0,4	3,3	-2,6

Fonte: INE. EPA

Unha das principais variábeis que chama a atención é o incremento da poboación activa feminina. A pesar da mala situación económica, as mulleres pretenden seguir incrementando a súa presenza no mercado de traballo; no último ano, xa en plena crise, máis de 16.000 mulleres se intentaron incorporar ao traballo en Galiza, pero xa o mercado non foi capaz de absorber máis man de obra, de aí que unha parte pasase a engrosar as listas de desempregadas.

A incorporación da muller ao mercado laboral foi moi importante durante esta longa década de crecemento económico. A taxa de actividade feminina medrou preto de 10 puntos desde o ano 1997, e continuou medrando nestes dous últimos anos a pesar de crise; porén, a poboación activa masculina descendeu en 2009.

A poboación activa que se xubila, pola inercia de anos anteriores, é maioritariamente masculina (en torno ao 65% dos xubilados durante 2009 foron homes), e probabelmente maior que a incorporación de homes novos, de aí a redución da poboación activa masculina. Con todo, a

taxa de actividade das mulleres que se retiran é moito menor que a das que se incorporan; ademais, é moi usual en épocas de crise unha maior afluencia de mulleres ao traballo fóra do fogar, ao perder o home ou cabeza de familia o posto de traballo.

Así as cousas, as taxas de actividade quedan como segue:

#### Taxa de actividade segundo sexo.

	Total			Homes			Mulleres		
	1997	2008	2009	1997	2008	2009	1997	2008	2009
Total	49,8	55,1	55,2	61,3	63,7	62,5	39,3	47,2	48,5
de 16 a 24 anos	37,5	45,5	44,8	43,2	52,3	50,0	31,7	38,4	39,4
de 25 a 54 anos	76,6	84,0	84,0	90,5	91,3	89,9	62,7	76,7	78,1
de 55 e máis anos	19,4	18,7	19,4	25,8	25,1	24,8	14,6	13,6	15,1

Fonte: INE. EPA

Desde o ano 1997, que comezou a etapa de auxe económico, a taxa media de actividade en Galiza aumentou máis de 5 puntos; practicamente froito do medre da poboación activa feminina (9,2 puntos), xa que a masculina medra moi lixeiramente (1,2 puntos).

O leve aumento da poboación activa masculina ten moito que ver co incremento da poboación inmigrante, mentres que no caso da poboación feminina isto só explica unha parte do incremento; o resto é polo incorporación de mulleres de aquí que antes non formaban parte mercado laboral.

Entre as mulleres medra a poboación activa en todos os grupos de idade, incluso nos de maior idade, onde as xubilacións non superan a chegada de mulleres deste intervalo. De todas as formas, o maior incremento prodúcese no colectivo central, onde a taxa aumentou 15,4 puntos, acadando valores históricos: un 78% das mulleres entre 25 e 54 anos están inmersas no mercado laboral en Galiza.

Xunto ao incremento da taxa de actividade, o aumento da ocupación foi moi importante neste último período. No ano 1997, as mulleres representaban o 38% dos persoas ocupadas en Galiza, hoxe son o 45%, debido a que medrou moito máis o número de mulleres ocupadas que o de homes.

A maioría destas mulleres están traballando no sector servizos.

#### Ocupados/as segundo sexo e sector económico.

	Total		Homes		Mulleres	
	2008	2009	2008	2009	2008	2009
Total						
Total	1.200,1	1.151,4	672,7	628,7	527,4	522,7
Agricultura e pesca	93,8	91,6	56,6	54,2	37,2	37,4
Industria	215,9	194,1	153,3	141,2	62,5	52,8
Construción	134,1	115,7	123,6	106,9	10,5	8,8
Servizos	756,4	750,1	339,2	326,5	417,2	423,6

Fonte: INE. EPA

Concretamente o 81% das ocupadas en Galiza durante o ano 2009 desenvolveron o seu labor en algunha das actividades englobadas no sector servizos.

Segundo a utilizar de referencia o ano 1997, por consideralo o de inicio da etapa expansiva, producíronse importantes cambios na distribución das ocupadas; aínda que xa era maioritario o sector servizos, nese momento, absorbía o 61% das mulleres ocupadas en Galiza, aínda un 28%

traballaba no sector primario. Dez, once anos despois apenas un 7% das mulleres están ocupadas no sector primario, mentres o 81% traballa nalgunha actividade de servizos.

Ocupados/as segundo rama de actividade.

	2009/IV		
	Total	Homes	Mulleres
Total			
Total	1.138,9	624,1	514,7
Agricultura, gandería, caza e silvicultura	65,2	32,4	32,9
Pesca e acuicultura	23,3	18,1	5,3
Industria da alimentación, bebidas e tabaco	38,2	19,1	19,1
Industria téxtil, do coiro e do calzado	17,8	5,5	12,3
Industria da madeira	9,9	7,8	2,1
Industria do papel	5,1	4,0	1,1
Industrias extractivas	54,3	46,5	7,8
Fabricación de maquinaria	57,6	50,3	7,3
Construción	117,0	108,0	9,0
Venta e reparación de vehículos de motor	25,2	22,0	3,2
Comercio por xunto e ao retallo	161,8	67,4	94,3
Transporte e almacenamento	46,6	38,6	8,1
Hostalaría	71,7	27,4	44,3
Información, comunicacións,	43,1	28,2	14,9
Actividades financeiras e de seguros	25,4	14,0	11,5
Actividades inmobiliarias, administrativas	43,9	17,4	26,5
Actividades profesionais, científicas e técnicas	45,4	22,8	22,6
Administración pública e defensa; s s obrigatoria	78,4	47,9	30,6
Educación	69,0	21,8	47,2
Actividades sanitarias e de servizos sociais	78,7	16,1	62,6
Outros servizos	61,1	8,9	52,2

Fonte: INE. EPA

Só dispomos dos datos referentes ao cuarto trimestre de 2009 por ramas de actividade desagregado por sexos, o que non nos permite avaliar a que actividade está afectando máis a crise, pero si ver en que actividades están máis representadas as mulleres.

Dentro do sector industrial, a industria téxtil é a que acapara maior presenza feminina, en torno ao 70% dos ocupados na mesma son mulleres. É unha actividade que nos últimos anos está sufrindo recortes importantes de ocupados; concretamente durante 2009, reduciu o emprego un 13%, non sabemos en que proporción afectou ás mulleres.

Dentro do sector servizos, tres actividades absorben o 50% do emprego feminino: comercio, hostalaría e actividades sanitarias e de servizos sociais; das cales soamente en hostalaría se reduciu o número de ocupados/as en 2009.

Polo momento o sector servizos é o menos afectado pola crise. De como evolucione este, vai depender que a crise afecte máis ou menos ao emprego feminino.

Outra característica do emprego creado nestes últimos anos, foi o carácter asalariado do mesmo. Descenderon, fundamentalmente entre as mulleres, as axudas familiares e creouse emprego asalariado. Esta tendencia continuou en 2009; de feito a pesar do descenso da ocupación neta, incrementouse a presenza de mulleres asalariadas un 1%, ao contrario que entre os homes asalariados, onde se destruíu un 5,5% de postos de traballo.

O emprego feminino que se reduciu durante 2009 foi entre mulleres autónomas sen asalariados a cargo e axudas familiares.

Durante 2009, non só aumentou o número de mulleres asalariadas, senón que aumentou o número de mulleres asalariadas con contrato indefinido.

Asalariados/as segundo sexo e tipo de contrato.

	<b>Total</b>	<b>Homes</b>	<b>Mulleres</b>
Total			
2008	922,9	509,2	413,7
2009	898,8	481	417,7
Contrato indefinido			
2008	640,1	362,9	277,2
2009	658,5	362,6	295,8
Contrato temporal			
2008	282,8	146,3	136,5
2009	240,3	118,4	121,9
<b>Taxa de temporalidade</b>			
2008	30,6	28,7	33,0
2009	26,7	24,6	29,2

Fonte: INE. EPA

Vemos como, en principio, as empresas optaron pola non renovación de contratos temporais, antes de prescindir dos traballadores/as cunha maior estabilidade na empresa. Cómpre esperar o que ocorre, se esta situación se mantén durante moito máis tempo.

Esta redución dos asalariados/as con contrato temporal, nada menos que un 15%, superior á diminución total de asalariados/as, leva a unha caída da taxa de temporalidade de preto de 4 puntos, caída similar entre homes e mulleres. Así as cousas, a taxa de temporalidade sitúase no 24,6% para os homes e no 29,2% para as mulleres.

Se a estes datos lle engadimos o tipo de xornada, perfilamos claramente, como vai evolucionando o emprego feminino. Durante o ano 2008, o único emprego que se creara fora entre as mulleres e a xornada parcial; durante 2009 redúcese emprego de todo tipo e o único que se mantén, é o das mulleres con xornada parcial.

Ocupados/as segundo tipo de xornada e sexo.

	<b>Total</b>		<b>Homes</b>		<b>Mulleres</b>	
	2008	2009	2008	2009	2008	2009
Total	1.200,10	1.151,40	627,7	628,7	527,4	522,7
Xornada completa	1.068,60	1.023,70	642,9	602	425,7	421,7
<i>Xornada parcial</i>	131,4	127,7	29,7	26,6	101,7	101,6

Fonte: INE. EPA

Non hai creación neta de emprego en ningún dos colectivos analizados, pero onde menos se destrúe é entre as mulleres con xornada parcial, que practicamente se mantén no último ano.

A ampliación da EPA en Galiza, que se produciu no terceiro trimestre de 2009, ofrécenos información até o de agora descoñecida. Como só dispomos dos datos dos dous últimos trimestres do ano 2009, non podemos comparar con anos anteriores nin calcular a media anual

do último ano, pero algúns datos son o suficientemente reveladores como para achegalos con estas limitacións.

Uns deles son os datos do seguinte cadro.

Ocupados/as a xornada parcial, segundo o motivo da xornada parcial e sexo. Cuarto trimestre 2009.

	2009/IV		
	Total	Homes	Mulleres
Total	125,6	29,6	96,0
Seguir cursos de ensino ou formación	10,7	4,8	5,9
Enfermidade ou incapacidade propia	3,3	1,6	1,7
Coidado de nenos ou de adultos enfermos, incapacitados ou maiores	15,7	0,4	15,3
Outras obrigas familiares ou persoais	12,6	1,9	10,7
Non poder atopar un traballo de xornada completa	56,3	12,2	44,1
Non querer un traballo de xornada completa	9,0	2,0	7,1
Outras razóns	17,9	6,6	11,3
Non sabe o motivo	0,1	0,1	

Fonte: INE. EPA

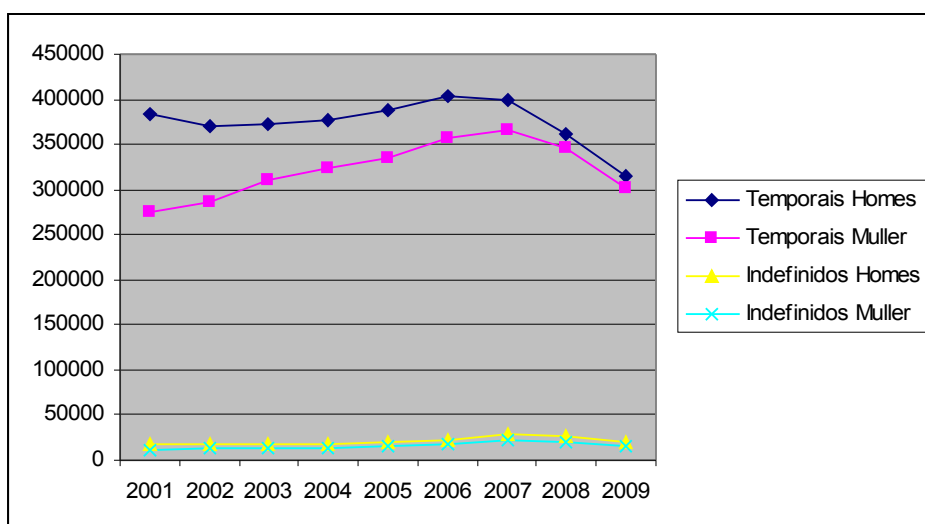
Queda moi claro, á luz destes datos, que a inmensa maioría dos traballadores con xornada a tempo parcial, sexan homes ou mulleres, non “disfrutan “ desta xornada, senón que é imposta; na maioría dos casos , 45%, porque non atopan un traballo de xornada completa, noutros casos por coidado da persoas dependentes ou outras obrigas familiares (14,5%), apenas o 0,07% non queren un traballo a xornada completa.

Mayor presenza de xornadas parciais, e maior temporalidade no emprego son características do emprego feminino creado neste novo século. A evolución dos contratos rexistrados, que non se corresponde cos ocupados pola forte temporalidade e rotación no emprego, tamén nos amosan como a muller esta tendo cada vez unha maior presenza no traballo fóra do fogar.

Contratos de traballo segundo duración e sexo.

		2001	2002	2003	2004	2005	2006	2007	2008	2009
Temporais	Homes	382955	370293	372775	377676	387581	404127	400.115	361270	313716
	Muller	274446	287045	310658	324102	333787	357872	365.809	344825	302373
Indefinidos	Homes	18094	17964	17182	17615	20533	22765	27.807	26231	21002
	Muller	10224	13227	14266	13618	14857	16846	21.753	20192	16466
Total	Homes	401049	388257	389957	395291	408114	426892	427922	387501	334718
	Muller	284670	300272	324924	337720	348644	374718	387.544	365.017	318839

Fonte: Elaboración propia a partir dos datos do SEPE.



Aínda que en 2001 as diferenzas, tanto se falamos de contratos de duración temporal como indefinida, son importantes en razón do sexo (rexístranse moitos máis contratos a nome de homes que de mulleres), a finais de 2009 esta distancia reduciuse fortemente.

Até o ano 2007, o incremento da contratación de mulleres foi moi elevado, tanto nos contratos de duración indefinida (medrou un 100% entre as mulleres, nos homes un 50%), como nos de duración temporal (un 33% , fronte a un medro do 4,7% no caso dos homes). A partir deste ano, cando comeza a recesión económica, e comeza a descender a contratación, o descenso afecta máis á contratación masculina que á feminina, polo que, no último ano, a fenda entre sexos diminuíu fortemente.

O que si se mantén é unha maior rotación do emprego feminino respecto do masculino; no ano 2009, cada muller con contrato temporal asinou unha media de 2,5 contratos ao ano, no caso dos homes 2,2.

Hai un perigo engadido, que nos obriga a estarmos expectantes sobre a evolución da contratación feminina, que é a práctica desaparición nos Orzamentos da Xunta de Galiza para o ano 2010 dos programas de conciliación da vida laboral e persoal (redúcense nun 83%), e o de igualdade, protección e promoción da muller, que se reduce nun 89%. A redución é de tal magnitude que debería ter unha incidencia importante na situación laboral das mulleres, aínda que, tamén é certo, que ao estar inmersos nunha situación de crise, vai ser difícil discernir que se debe a un factor ou a outro.

No último ano as modalidades de contratación utilizadas segundo sexo foron como segue:

Contratos segundo modalidade e sexo. Ano 2009.

	2009			% total		% modalidade	
	Total	Homes	Mulleres	Homes	Mulleres	Homes	Mulleres
<b>Duración temporal</b>	<b>616089</b>	<b>313716</b>	<b>302373</b>	<b>93,7</b>	<b>94,8</b>	<b>50,9</b>	<b>49,1</b>
Por obra ou servizo determinado	243293	142262	101031	42,5	31,7	58,5	41,5
Event. por circunstancias da prod.	257125	127216	129909	38,0	40,7	49,5	50,5
Interinidade	80822	20923	59899	6,3	18,8	25,9	74,1
Temporal para minusválidos	846	517	329	0,2	0,1	61,1	38,9
Substit. por xubilación aos 64 anos	90	51	39	0,0	0,0	56,7	43,3

Prácticas	3427	1600	1827	0,5	0,6	46,7	53,3
Formación lei 63/97	6650	3699	2951	1,1	0,9	55,6	44,4
De relevo	1654	1086	568	0,3	0,2	65,7	34,3
Xubilación parcial	1890	1446	444	0,4	0,1	76,5	23,5
Outros	20292	14916	5376	4,5	1,7	73,5	26,5
	0						
<b>Duración indefinida</b>	<b>37468</b>	<b>21002</b>	<b>16466</b>	<b>6,3</b>	<b>5,2</b>	<b>56,1</b>	<b>43,9</b>
Indefinidos ordinarios	25843	15307	10536	4,6	3,3	59,2	40,8
Indefinidos fomento do emprego	11048	5327	5721	1,6	1,8	48,2	51,8
Minusválidos	577	368	209	0,1	0,1	63,8	36,2
<b>Total contratos iniciais</b>	<b>653557</b>	<b>334718</b>	<b>318839</b>	<b>100,0</b>	<b>100,0</b>	<b>51,2</b>	<b>48,8</b>

Fonte: Elaboración propia a partir dos datos do SEPE.

- Proporcionalmente, as mulleres asinaron máis contratos baixo algunha das modalidades de duración temporal que os homes e menos de duración indefinida..
- Entre os homes, é o contrato por obra ou servizo determinado (moi ligado ao sector da construción) o máis usado. Entre as mulleres abundou máis o eventual por circunstancias da produción.
- Existen modalidades de contratación claramente feminizadas, como a de interinidade, mentres que outras, como as de xubilación parcial ou a minusválidos, priman as rexistradas a nome de homes.
- Entre os contratos de duración indefinida só predominan entre as mulleres os acollidos a algunha medida de fomento do emprego.
- En xeral, o 51.2% dos contratos foron rexistrados a nome de homes e o restante 48,8% a mulleres.

Maior rotación no emprego, maior temporalidade, maior proporción de xornadas a tempo parcial, menor presenza en ocupacións mellor remuneradas..., teñen un claro reflexo nos ingresos.

Os últimos datos, de ingresos salariais, que podemos ofrecer, corresponden a 2008 e son extraídos da Axencia Tributaria.

Salarios por sexo e comunidade autónoma. Ano 2008.

	<b>Muller</b>	<b>Homes</b>	<b>% homes</b>
<b>Total</b>	15.620	21.596	72,3
<b>Andalucía</b>	12.447	17.903	69,5
<b>Aragón</b>	15.897	22.804	69,7
<b>Principado de Asturias</b>	15.498	22.911	67,6
<b>Illes Balears</b>	15.512	20.024	77,5
<b>Canarias</b>	14.418	17.773	81,1
<b>Cantabria</b>	15.489	22.379	69,2
<b>Castela - a Mancha</b>	14.133	18.832	75,0
<b>Castela e León</b>	15.301	21.024	72,8
<b>Cataluña</b>	17.365	24.312	71,4

<b>Estremadura</b>	12.303	16.319	75,4
<b>Galiza</b>	14.856	19.932	74,5
<b>Madrid</b>	19.696	28.293	69,6
<b>Murcia</b>	13.409	18.152	73,9
<b>A Rioxa</b>	15.719	21.330	73,7
<b>Com. Valenciá</b>	14.341	19.816	72,4

Fonte: *Mercado de trabajo y pensiones en las fuentes tributarias*. Axencia tributaria.

A estatística mercado de traballo e pensións nas fontes tributarias é una investigación de carácter censal baseada na relación de perceptores de salarios, pensións e prestacións por desemprego que presentan os empresarios mediante a Declaración Anual de Retencións e Ingresos a Conta sobre Rendementos do Traballo (Modelo 190).

A forte desagregación de datos que presenta esta publicación permítenos, entre outras, sinalar as diferenzas salariais existentes entre homes e mulleres, así como as diferenzas entre as distintas comunidades autónomas.

De media no Estado español, as mulleres perciben uns salarios en torno ao 72.3% dos homes. O caso galego está lixeiramente por riba da media, ao percibir as mulleres da nosa comunidade en torno ao 74,5%, dous puntos por encima da media. Aínda que pouco, a diferenza acurtouse nos dous últimos anos; en 2006, supuña o 73% do salario dos homes.

En todas as comunidades se mantén o mesmo patrón: as mulleres teñen uns ingresos salarios inferiores aos homes. As distancias van desde Asturias, onde se rexistra a maior diferenza (as mulleres nesta comunidade ingresan en torno a un 67,6% dos ingresos salariais medios dun home), até Canarias -a que presenta a menor diferenza-, onde os ingresos salariais das mulleres sitúanse en torno ao 81,1% do dos homes. Galiza é a quinta con menor diferenza.

Son moitas as razóns que explican esta persistente desigualdade, que desde logo non é a formación. Se esta fose determinante, as mulleres galegas ganñarían máis que os homes, xa que os niveis de formación son superiores. No cadro seguinte amósanse os mesmos, e queda claramente especificado o alto nivel de formación das mulleres traballadoras galegas. Un dato, o 40,7% ten estudos superiores.

Ocupados/as segundo nivel de formación.

	<b>Total</b>	<b>homes</b>	<b>mulleres</b>	<b>Homes %</b>	<b>Mulleres %</b>
Total	1.138,90	624,1	514,7	100	100,0
Analfabetos/as	0,8	0,2	0,6	0,03	0,1
Estudios primarios	114,7	63,7	51	10,21	9,9
Educación secundaria. Primeira etapa	389,4	236,5	152,9	37,89	29,7
Educación secundaria. Segunda etapa	236,8	135,7	101,1	21,74	19,6
Educación superior	397,2	188	209,3	30,12	40,7

Fonte: INE. EPA

Pero, de feito, a maior formación, maior desigualdade, posibelmente polo tipo de ocupación destes e destas traballadores. As ocupacións con maior “responsabilidade” seguen sendo cubertas maioritariamente por homes. O famoso “teito de cristal” queda claramente ilustrado á vista destes datos.

A pesar deste “mellor comportamento”, do emprego feminino que o masculino, persisten unhas maiores taxas de paro entre as mulleres que entre os homes, aínda que non un maior número de paradas.

Parados/as segundo sexo.

	2009	2008	Variación		Taxa de paro
			Absoluta	relativa	
Total	165,9	114,7	51,2	44,6	12,6
Homes	83,8	53,7	30,1	56,0	11,8
Mulleres	82,1	61,0	21,1	34,5	13,6

Fonte: INE. EPA

En termos absolutos, por primeira vez na historia, o número de parados supera o de paradas. A diferenza non é moi avultada, pero é significativa. Aínda así non debemos esquecer o forte aumento da poboación parada, sexan homes ou mulleres, en Galiza no último ano; de media estímase que os parados medraron un 44,6%: 56% no caso dos homes, 34,5 no das mulleres.

No que atinxe ás taxas de paro, as distancias acurtáronse fortemente. A taxa masculina supera á feminina en 1,8 puntos no ano 2009, cando hai apenas tres anos, a taxa feminina duplicaba a masculina.

Por todo o exposto anteriormente, nunca mellor o lema da campaña que para o próximo 8 de Marzo adoptou a Secretaría da Muller da CIG: “Resistimos, loitamos, reivindicamos o noso espazo na sociedade, como mulleres, traballadoras e galegas”, se axustou á realidade.

Son moitos os perigos existentes nestes momentos que poden levar a un retroceso no avance laboral acadado polas mulleres nos último anos: perda de emprego, empeoramento das condicións laborais e salariais... A situación de crise tamén pon en perigo as avances na conciliación, tanto pola redución de fondos públicos destinados a estas políticas como pola prevalencia do emprego sobre a calidade do mesmo, aínda que tamén pode servir, ao quedar o home sen traballo, para que a corresponsabilidade no fogar se vaia estendendo.

Vigo, 24 de febreiro de 2010  
Natividad López Gromaz.