

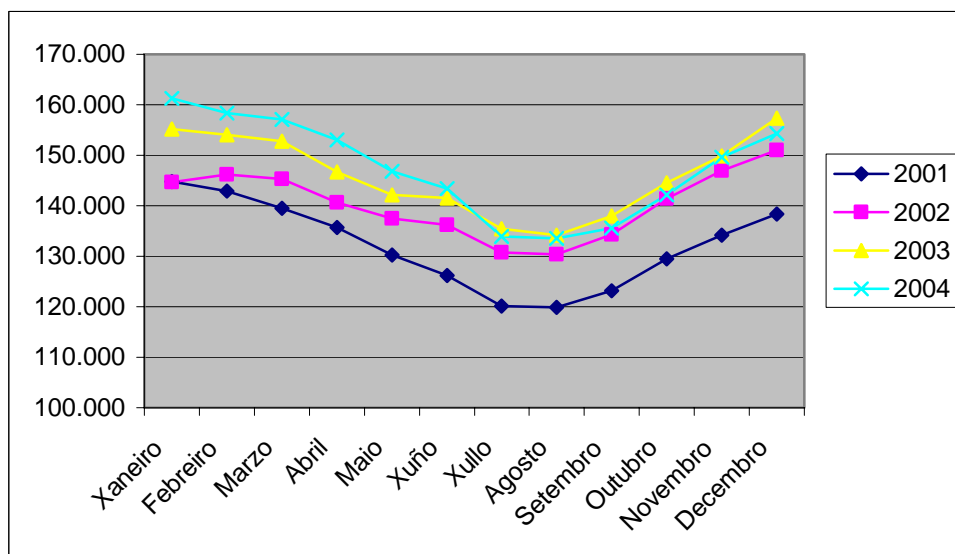
PARO REXISTRADO GALIZA 2004

Cos datos de paro rexistrado do mes de decembro, que acaba de publicar o Instituto Nacional de Estatística (INEM), completamos a información anual e permítenos facer unha avaliación do que foi o ano 2004 no que respecta aos parados rexistrados.

Unha primeira información importante é a evolución mensual interanual. Os datos do mes de decembro, de cada ano, son os que aparecen na táboa e na gráfica seguinte:

	2001	2002	2003	2004	Variación 04/03	
					Absoluta	Relativa
Xaneiro	144.872	144.687	155.179	161.216	6.037	3,9
Febreiro	142.885	146.262	153.999	158.352	4.353	2,8
Marzo	139.436	145.330	152.777	157.032	4.255	2,7
Abril	135.652	140.665	146.650	153.043	6.393	4,4
Maio	130.251	137.461	142.197	146.792	4.595	3,2
Xuño	126.190	136.235	141.544	143.408	1.864	1,3
Xullo	120.169	130.815	135.478	133.965	-1.513	-1,1
Agosto	119.811	130.326	134.214	133.559	-655	-0,5
Setembro	123.180	134.332	138.005	135.528	-2.477	-1,8
Outubro	129.431	141.351	144.501	142.163	-2.338	-1,6
Novembro	134.226	147.001	149.872	149.658	-214	-0,1
Decembro	138.354	151.015	157.337	154.363	-2.974	-1,9

Fonte: Elaboración propia a partir de datos do INEM.



Quizais o máis salientábel da evolución do paro rexistrado no ano 2004 é que, por primeira vez desde o ano 2001, se produce un descenso interanual do desemprego desde o mes de xullo.

Se nos fixamos na gráfica, mantense a forma xa habitual de V a que estamos afeitos: descende o número de desempregados até o mes de agosto, e a partir de aí prodúcese un incremento continuado até o remate do ano. O mes de decembro remata con 4.705 parados máis, un 3,1%, que no mes anterior.

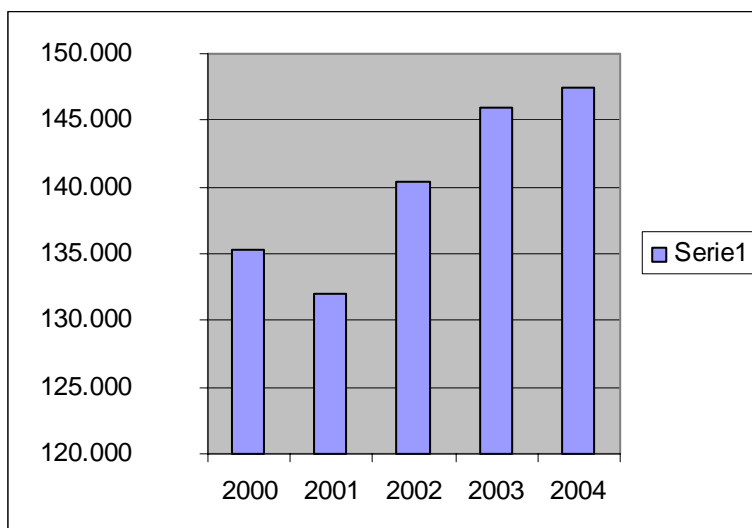
A novidade neste último está en que, a pesar de se manter a tendencia da evolución mensual, a interanual rompe. No mes de xullo, por primeira vez desde o ano 2001, o paro rexistrado descende non só con respecto ao mes anterior senón tamén con respecto ao mesmo mes do ano anterior; é dicir, rompe a tendencia de incremento interanual do desemprego que se producira nos tres últimos anos. O maior descenso interanual produciuse no mes de decembro, con 2.974 parados menos, un 1,9%, menos que en decembro do 2003.

A nivel estatal tamén se produce un descenso do paro interanual, neste caso maior que en Galiza. Na media do Estado o descenso interanual do desemprego no mes de decembro foi do 2,4%; rematou decembro con 1.670.290 parados.

Porén, o descenso dos últimos meses non foi suficiente para romper coa evolución da media anual. Os datos son os seguintes:

Media anual de parados rexistrados.

Anos	Parados
2000	135.335
2001	132.038
2002	140.457
2003	145.979
2004	147.423



Fonte: Elaboración propia a partir de datos do INEM.

Ao longo do ano 2004 houbo de media en Galiza 147.423 parados, 1.444 parados máis que no 2003, un 0,9% máis.

➤ **O maior medre do paro, no mes de decembro, rexístrase en Galiza**

No total do Estado, no mes de decembro descendeu o desemprego en 12.432 persoas; pola contra en Galiza rexistráronse 4.705 novos desempregados, un 3,14% máis.

En ningunha comunidade se produciu un incremento tan importante do número de parados; en 7 descendeu o desemprego, destacando o caso de Madrid, onde o paro rexistrado se reduciu en 8.462 persoas, 4,6% parados menos que no mes anterior.

➤ **O maior descenso interanual produciuse na provincia da Coruña**

Co respecto a decembro de 2003, o paro rexistrado descendeu en todas as provincias, rexistrándose o maior descenso na provincia de A Coruña.

	2003	2004	Variación	
			Absoluta	Relativa
A Coruña	66.035	63.849	-2.186	-3,3
Lugo	16.496	16.047	-449	-2,7
Ourense	18.439	18.321	-118	-0,6
Pontevedra	56.367	56.116	-251	-0,4
Total	157.337	154.363	-2.974	-1,9

Fonte: Elaboración propia a partir de datos do INEM.

En termos relativos tamén destaca o descenso en Lugo, mentres nas provincias do sur a penas se deron variacións significativas.

Con respecto ao mes anterior, incrementábase en todas as provincias; tamén neste caso o maior medre se dá en A Coruña, un 4,7%, e séguelle a provincia de Pontevedra con 2,3% máis de parados.

➤ **Maior descenso do paro masculino**

	2003	2004	Variación	
			Absoluta	Relativa
Homes	63.593	62.054	-1.539	-2,4
Mulleres	93.744	92.309	-1.435	-1,5
Total	157.337	154.363	-2.974	-1,9

Fonte: Elaboración propia a partir de datos do INEM.

Mentres o número de homes rexistrados no INEM descendeu un 2,4%, o número de mulleres fíxoo en só un 1,5%. Con estes novos datos, o 60% dos parados rexistrados no INEM son mulleres.

No último mes medrou tanto o número de homes como o de mulleres parados, pero en maior medida o de homes.

➤ **Medra o desemprego no sector primario**

A desfeita do sector primario reflíctese en calquera indicador que se utilice.

	2003	2004	Variación	
			Absoluta	Relativa
S. primario	3.987	4.247	260	6,5
Industria	26.828	25.523	-1.305	-4,8
Construción	19.451	19.146	-305	-1,5
Servizos	79.541	81.006	-1.465	-1,8
S.E.A ⁽¹⁾	27.530	24.441	-3.089	-11,2
Total	157.337	154.363	-2.974	-1,9

Fonte: Elaboración propia a partir de datos do INEM.

(1) Sen emprego anterior.

Cun descenso interanual do desemprego importante nos distintos sectores de actividade en Galiza, o sector primario rexistra un incremento do 6,5%.

O maior descenso produciuse entre os desempregados sen emprego anterior, que descenderon un 11% con respecto a decembro do 2002.

É importante o descenso no sector industrial, un 4,8% de parados menos.

Con respecto ao mes anterior, novembro do 2004, rexístrase un maior número de parados en todos os sectores salvo nos de 'sen emprego anterior' entre os que descende; así, a influencia de plans -como o Labora- teñen reflexo nestas estatísticas.

O maior incremento mensual prodúcese entre os traballadores da construción, un 14%, feito reiterativo nos últimos anos, polo que desde a CIG sospeitamos que se estea utilizando de forma fraudulenta a contratación eventual: decembro correspóndese cun período vacacional na construción, o cal o fan corresponder co fin do contrato eventual, mandando os traballadores ao desemprego, para volver a contratalos en torno a febreiro, cun novo contrato eventual.

➤ **Por idades, o maior descenso prodúcese entre os menores de 25 anos**

	2003	2004	Variación	
			Absoluta	Relativa
Menor de 25 anos	23.226	20.716	-2.510	-10,8
Maior de 25 anos	134.111	133.647	-464	-0,3
Total	157.337	154.363	-2.974	-1,9

Fonte: Elaboración propia a partir de datos do INEM.

Entre os de máis de 25 anos, o descenso non é significativo, concentrándose entre os de menos idade a creación de emprego, o que garda concordancia co comentado no parágrafo anterior, da influencia do plan Labora..., na evolución do paro rexistrado.

➤ **Descende a proporción de contratos fixos con respecto ao ano 2003**

A evolución dos contratos rexistrados, con respecto a 2003, segundo sexan fixos ou temporais foi a seguinte:

	Total	Fixos		Temporais	
			%		%
2003	743.672	60.239	8,10	683.433	91,9
2004	830.268	64.245	7,74	766.023	92,2

Fonte: Elaboración propia a partir de datos do INEM.

Rexistráronse 830.268 contratos ao longo do 2004, 86.596 máis, o que en termos porcentuais significa un incremento do 11,6%.

O medre non foi proporcional entre fixos e temporais; o aumento da contratación temporal foi moito maior que no ano anterior, polo que descende en catro décimas a proporción de novos traballadores con contrato fixo con respecto ao ano anterior.

Cómpre novamente facer unha reflexión sobre as políticas de axudas á contratación indefinida levada a cabo polas distintas administracións, que como vimos denunciando non cumpre os fins para os que foi concibida; proba diso son os datos anteriores, e que está detraendo importantes fondos públicos, moi necesarios para outros fins sociais.

Vigo, 12 de xaneiro de 2004

Gabinete Técnico Confederal.